

MUSÉE RODIN

Rapport d'activité 2007

Conseil d'Administration de l'Établissement Public du musée Rodin (composition au 1^{er} mai 2008)

Président, M. Yves de CHAISEMARTIN.

Membres de droit

- Le Directeur des Musées de France au ministère de la culture et de la communication ou son représentant.
- Le Directeur de l'Administration Générale au ministère de la culture et de la communication ou son représentant.
- Le Président de l'Établissement Public du musée d'Orsay ou son représentant.
- Le Chef du grand département des sculptures du Moyen Age, de la Renaissance et des Temps modernes, ou son représentant.

Membres nommés

- M. Giuseppe PENONE, Sculpteur.
- M. Jacques DAUCHEZ
- M. Yves de CHAISEMARTIN
- M. François de COMBRET
- M. André GADAUD

Représentants élus du personnel

-
-
- M. Salvator NAHIMANA, Titulaire.
- Mlle Diane TYTGAT, Titulaire.

Membres consultatifs

- Le Contrôleur Financier de l'Établissement Public du musée Rodin.
- L'Agent Comptable de l'Établissement Public du musée Rodin.
- Le Directeur du musée Rodin,
- Le Secrétaire général du musée Rodin.

Sommaire

SOMMAIRE	4
INTRODUCTION	6
1. PUBLIC ET DEVELOPPEMENT	6
1.1. FREQUENTATION (PAR CATEGORIE).....	6
1.2. POLITIQUE DES PUBLICS.....	7
1.2.1. Le service culturel	7
1.2.1.1. <u>Les visites</u>	7
1.2.1.2. <u>Les formations</u>	9
1.2.1.3. <u>Les outils de médiation</u>	10
1.2.2. La communication	10
1.3. LES EXPOSITIONS	11
1.3.1. Les expositions organisées par le musée.....	11
1.3.1.1. <u>Les expositions <i>in situ</i></u>	11
1.3.1.2. <u>Les expositions hors-les-murs</u>	14
1.3.2. Les participations aux expositions	14
1.3.2.1. <u>Les expositions organisées avec la collaboration scientifique du musée Rodin</u>	15
1.3.2.2. <u>Les prêts aux expositions</u>	15
1.4. LE DEVELOPPEMENT DU MECENAT ET LA LOCATION D'ESPACE.....	15
1.4.1. Le mécénat	15
1.4.2. Location d'espace.....	15
1.5. LE DEVELOPPEMENT DU SITE INTERNET.....	16
2. LES ACTIVITES SCIENTIFIQUES	18
2.1. LES COLLECTIONS.....	18
2.1.1. Les acquisitions d'œuvres d'art	18
2.1.2. Inventaire et plan de récolement	19
2.1.3. Conservation et restauration	20
2.1.4. Base de données	23
2.1.5. Présentation des œuvres.....	24
2.2. ARCHIVES, BIBLIOTHEQUE, DOCUMENTATION ET RECHERCHE.....	24
2.2.1. Les acquisitions d'archives	24
2.2.2. Inventaire, classement et catalogage	25
2.2.3. Conservation et restauration	25
2.2.4. Base de données	26
2.2.4.1. <u>Bibliothèque et archives</u>	26
2.2.4.2. <u>Base de données des bronzes originaux</u>	26
2.2.5. La salle de lecture	27
2.2.5.1. <u>Fréquentation</u>	27
2.2.5.2. <u>Thèmes de recherches</u>	27
2.2.6. Les travaux scientifiques 2007.....	28
2.3. LES SONDAGES ARCHEOLOGIQUES.....	28
2.4. LES PUBLICATIONS SCIENTIFIQUES	28
2.5. LES COMMISSIONS SCIENTIFIQUES	29
2.5.1. La commission d'acquisition.....	29
2.5.2. La commission de conservation et de restauration	30
2.5.3. La commission des prêts et dépôts.....	30

3. LES ACTIVITES EDITORIALES ET COMMERCIALES.....	31
3.1. LES PUBLICATIONS	31
3.2. LES PRODUITS COMMERCIAUX.....	31
4. RESSOURCES ET MOYENS	31
4.1. LES RESSOURCES.....	31
4.1.1. Les entrées	31
4.1.1.1. <u>Le droit d'entrée</u>	31
4.1.1.2. <u>Le Paris Museum Pass</u>	33
4.1.2. Les ressources commerciales et éditoriales.....	33
4.1.3. Les locations d'espace.....	35
4.1.3.1. <u>Le chiffre d'affaires</u>	35
4.1.3.2. <u>Personnel et charges</u>	35
4.1.4. Les prises de vue et tournages	36
4.1.5. Les concessions	36
4.1.6. Les droits photographiques.....	37
4.1.7. Le mécénat	38
4.1.8. Les coproductions et participations financières aux expositions.....	38
4.1.9. La vente des éditions de bronzes originaux	38
4.1.10. La gestion des actifs	39
4.2. LES MOYENS	39
4.2.1. Les moyens humains	39
4.2.1.1. <u>La gestion de l'emploi</u>	39
4.2.1.2. <u>L'accueil, la surveillance et la sécurité</u>	40
4.2.1.3. <u>La formation</u>	44
4.2.1.4. <u>L'hygiène et la sécurité</u>	44
4.2.2. Fonctionnement et entretien.....	45
4.2.3. Les dépenses en capital.....	46
5. LES ACTIVITES SPECIFIQUES	46
5.1. LES CONSEILS D'ADMINISTRATION	46
5.2. LES REUNIONS PARITAIRES.....	49
5.2.1. Référendum ministériel	49
5.2.2. Le comité technique paritaire.....	49
5.2.3. Le comité d'hygiène et de sécurité	51
5.2.4. La commission consultative paritaire	52
6. LE PROJET SCIENTIFIQUE ET CULTUREL	52
ANNEXES.....	53
1. EXERCICE 2007 – COMPTE DE RESULTAT AU 31 DECEMBRE 2007.....	53
2. ORGANIGRAMME 2008 (AU 1 ^{ER} AVRIL 2008).....	54
3. LES NOUVEAUX PRODUITS COMMERCIAUX (PAR CATEGORIE).....	55
4. LES VENTES DE PRODUITS COMMERCIAUX (EN QUANTITE).....	58
5. LES PRETS AUX EXPOSITIONS (PRET PAR EXPOSITION).....	60

Introduction

1. Public et développement

1.1. Fréquentation (par catégorie)

	Entrées Payantes	Entrées Gratuites	Total par site
Musée de Paris	468 452	222 223	690 675
Musée de Meudon	4 804	4 522	9 326
Total Paris/Meudon	473 256	226 745	700 001
Expositions hors les murs		190 996 (hors Danseuses Cambodgienne)	
Total général 2007		890 997	

La fréquentation du musée Rodin de Paris a progressé en 2007 de 10,24 % enregistrant une fréquentation de 690 675 visiteurs.

Le mode de comptage du musée Rodin s'est affiné. Aux chiffres comptabilisés par le musée s'ajoutent les utilisateurs des "museum pass", jusqu'à présent considérés comme visiteurs gratuits, ce qu'ils ne sont pas. Leur dénombrement a permis de rétablir la réalité de la fréquentation des visiteurs payants. Les entrées gratuites ont été complétées par la fréquentation de "la Nuit des musées" et des vernissages. Les entrées des visites privées (soirées, petit-déjeuner), conformément aux contrats, ont été comptabilisées comme des entrées payantes.

Le droit d'entrée

Le droit d'entrée a fait l'objet de plusieurs études : étude des tarifs au sein des différents musées du ministère de la Culture, étude sur les catégories ayant droit à la gratuité ; ces études ont permis de proposer au conseil d'administration un droit d'entrée fondé sur une stratégie que le musée souhaite développer. Celle-ci consiste à identifier par une tarification spécifique les catégories de visiteurs susceptibles de se voir proposer une offre culturelle particulière : les familles, les jeunes de 18 à 26 ans, les professionnels. La mise en place de cette nouvelle tarification se fera en avril 2008.

Le musée a signé un accord avec la société Ticketnet pour la vente à l'avance de sa billetterie aux mêmes conditions que la FNAC.

Une convention a été signée avec le musée d'Orsay pour la création d'une formule tarifaire « le passeport Orsay/Rodin ». Ce passeport au prix unique de 12 € permet de visiter les deux musées le même jour avec un accès prioritaire. Sa mise en vente s'effectuera le 1^{er} janvier 2008.

Enfin le musée a confié à la société Digitick la mise en place d'un site de billetterie sur le site internet du musée. Cette billetterie propose au visiteur d'imprimer son billet à la maison, c'est le « print at home ticket » et il n'est ainsi plus nécessaire de se rendre en boutique ni de faire la queue au musée. Cette billetterie donne droit à un accès prioritaire.

Cette billetterie en ligne fonctionnera pour l'exposition « Camille Claudel » prévue en avril 2008. La société Digitick aura également un mandat de vente pour la vente à l'avance sur *digitick.com*. Cette multiplication des réseaux de vente à l'avance a pour objet de fluidifier l'accès au musée sans passer par les caisses, en particulier en période d'exposition temporaire à forte affluence. Elle permet également de porter l'offre culturelle du musée Rodin sur des sites, dans de nouveaux réseaux (Auchan, Carrefour, etc...) et d'attirer ainsi de nouveaux publics.

1.2. Politique des publics

1.2.1. Le service culturel

1.2.1.1. Les visites

Améliorer la gestion des demandes de réservation est une priorité afin de traiter les 2 800 appels reçus qui donnent lieu à plus de 3 400 envois.

Les masques de saisie du logiciel de réservation du service ont été actualisés.

La rapidité de traitement des dossiers a été considérablement augmentée par l'installation de la fonctionnalité d'envoi des confirmations de réservation par mail, directement depuis le masque de saisie « visite ».

Le nombre de visites

Le service culturel gère la globalité des demandes de visites en groupe et des inscriptions aux activités conçues par le service pour les différents publics.

2 432 réservations ont été enregistrées et inscrites au planning (2 398 en 2006).

466 groupes ont annulé leur visite (343 en 2006) ; c'est donc 1 966 groupes qui ont réellement visité le musée cette année (2 055 en 2006).

S'il est constaté une augmentation des réservations, elle s'accompagne d'une augmentation significative des annulations.

Presque un groupe sur deux est un groupe scolaire, autonome ou guidé par un conférencier du musée, puisqu'il est comptabilisé 1 083 groupes scolaires sur l'année 2007 (1 064 en 2006).

La nature des visites

Le logiciel de réservation est régulièrement affiné afin de permettre de mieux connaître le public qui visite en groupe ainsi que celui qui participe aux activités mises en place par le service. Ainsi, de nouvelles fonctionnalités ont été créées ; elles permettent l'édition de statistiques pour une meilleure connaissance du nombre, de la nature et de l'origine géographique des groupes qui effectuent une réservation.

Les visites autonomes

La part la plus importante des visites est celle des visites dites autonomes, c'est-à-dire avec des conférenciers extérieurs au musée, avec un total de 1 504 réservations pour le site de Paris (collection permanente et expositions temporaires) (1 604 en 2006). 10 groupes seulement ont demandé un droit de parole pour le musée Rodin de Meudon (19 en 2006). 37 groupes ont visité les expositions temporaires. Ce sont donc les collections permanentes présentées à

l'hôtel Biron qui font l'objet de la majorité des demandes de visites avec 1 467 groupes (1 512 en 2006).

Les visites avec les conférenciers du musée

Les 4 conférenciers du musée - dont 2 occupent cette fonction à mi-temps, étant requis l'une par le standard et la gestion des réservations et l'autre par des tâches d'adjointe du responsable de service -, reçoivent les groupes (adultes, jeunes en individuel, scolaires, enseignants en formation et personnes handicapées) en visites guidées.

Afin de limiter la diminution des inscriptions des enfants en individuel les mercredis et durant les vacances scolaires, une programmation en direction des centres de loisirs a été créée. Deux thèmes intitulés « Il était une fois l'Enfer » et « Il était une fois les bourgeois de Calais » ont été proposés aux animateurs. Et, correspondant à l'exposition temporaire, un thème de visite est systématiquement créé et décliné pour les différents publics (enfants, scolaires et adultes).

Les conférenciers du musée ont accueilli 452 groupes cette année (451 en 2006) :

Les scolaires

Le service a reçu 181 classes en visite (189 en 2006) et 23 séances se sont poursuivies en un atelier au musée Rodin de Meudon. Ce sont les classes du primaire qui forment la majorité du public scolaire avec 131 visites puis le niveau secondaire avec 50 classes.

Les visites d'une heure trente comprennent, pour les plus jeunes, une séance de croquis qui permet une observation active et attentive des œuvres.

Deux projets particuliers peuvent être évoqués en association avec le Théâtre 71, Scène nationale à Malakoff et :

- d'une part, l'école Jean Jaurès où un projet de classe a été mené en CM2, « Le corps dans tous ses états ». Lors de six séances, les élèves ont été conduits à s'interroger sur la représentation du corps et du mouvement à travers la sculpture. A la partie théorique devant les collections du musée a répondu une partie pratique en atelier.

- d'autre part, le collège Henri Wallon (classe de 5^{ème}) en écho à un spectacle de marionnettes « Une Antigone de papier ». Autour des représentations féminines dans l'œuvre de Rodin ont été organisées trois visites suivies d'ateliers : deux au musée Rodin à Paris et une à la villa des Brillants à Meudon.

D'autres visites à thèmes ont été menées avec des élèves du secondaire (classes de terminale et de première) engagés soit dans des filières littéraires soit en option histoire de l'art : Lycée Rodin, lycée André Malraux (Gaillon) et lycée Victor Duruy (Paris). Enfin, un projet photographique a été réalisé avec un groupe d'élèves de l'IUT de Montreuil.

Le partenariat avec l'Association Citoyenneté Jeunesse s'est prolongé pour une nouvelle année. Ce partenariat a donné lieu à la poursuite du parcours intitulé « Ce corps qui nous parle » en relation avec le Centre national de la danse et l'association Ethnoart.

Ces parcours ont été menés avec 9 classes des collèges de l'Académie de Créteil.

Les enfants en individuel

66 visites pour les enfants de 6 à 12 ans ont pu être réalisées (40 en 2006). Les thèmes proposés en partenariat avec le musée Bourdelle, suivis d'un atelier de modelage, ont rencontré un succès notable.

Les personnes handicapées

40 visites ont été programmées (38 en 2006).

Les personnes handicapées mentales regroupées dans des structures d'accueil restent majoritaires parmi les publics spécifiques reçus par le musée. Des cycles de visites au musée

Rodin à Paris et des visites suivies d'ateliers à la villa des Brillants à Meudon leur ont été proposés tout au long de l'année. 20 visites ont été réalisées avec les organismes suivants : le Centre d'aide par le travail (CATTP) de Courbevoie, le Foyer de vie Tamaris de Villejuif, le CATTP des Mureaux et l'Hôpital de jour Paul Guiraud de Villejuif.

Concernant le handicap visuel, quatorze adultes de l'Association Valentin Houy (Sceaux) ont suivi des visites tactiles et descriptives avec des séances d'ateliers en utilisant des résines comme support tactile.

Enfin 3 visites pour des personnes en fauteuil roulants de l'Association des paralysés de France (Paris) ont été organisées les lundis, jour de fermeture du musée, afin de leur permettre une meilleure accessibilité dans les salles.

Les partenariats avec d'autres institutions culturelles

Les musées d'Orsay et Bourdelle, le Jeu de Paume et la Cinémathèque française nous ont permis de proposer à différents publics des parcours alliant la visite de deux musées. Ainsi l'exposition temporaire *Steichen, une épopée photographique* au Jeu de Paume et *Le roman de Sacha Guitry* à la Cinémathèque française ont permis d'initier un partenariat en direction du public des adultes en individuel en leur proposant des thèmes de visites où se succédait la découverte des deux lieux partenaires et de leur programmation.

1.2.1.2. Les formations

Pour les enseignants, à titre individuel

Quatre séances de formation ont été programmées afin de leur permettre de mener une visite autonome avec les élèves dont ils ont la responsabilité. Les thèmes proposés cette année ont porté sur l'exposition temporaire avec *Rodin : la sculpture photographiée* et sur les collections permanentes avec le thème *Comment aborder l'art à l'école* et *Des portraits et des bustes*. Ces formations limitées à 25 personnes ont rencontré un vif intérêt auprès des enseignants.

Une formation pour des enseignants des écoles primaires des 7^{ème} et 8^{ème} arrondissements a été organisée, à la demande de la conseillère pédagogique, sur le thème *La maison d'artiste* à Meudon.

En collaboration avec l'Académie de Créteil (DAAC) et d'autres partenaires culturels (Jeu de Paume, Maison européenne de la photographie), un groupe d'enseignants du secondaire a suivi un stage dont le thème, en liaison avec l'exposition temporaire, était intitulé *Histoires de photographies*.

Un second stage, intitulé *Le corps, son image, ses représentations* a proposé aux enseignants un parcours du musée Rodin aux musées du Quai Branly et d'Orsay, du Mac/Val à la Maison européenne de la photographie.

Une session a également abordé le thème *Transmettre aux élèves une culture par les œuvres d'art*.

Deux rencontres académiques organisées par le service ont proposé aux enseignants de visiter l'exposition temporaire *Rodin, le rêve japonais* puis *Rodin et la photographie* et leur ont présenté les activités destinées aux scolaires mises en place par le musée.

Pour les éducateurs en lien avec le handicap visuel

Deux séances de formation ont été organisées (visite tactile).

Pour les vacataires agents d'accueil et de surveillance du musée Rodin

Une formation sur l'accueil des visiteurs déficients visuels a été organisée.

1.2.1.3. Les outils de médiation

A l'occasion des expositions temporaires *Rodin et le rêve japonais* puis *Rodin et la photographie* un « **petit journal** » composés de cinq feuillets et d'une version française et anglaise commentant les principales sections de l'exposition était mis à la disposition des visiteurs.

Pour la « Nuit des musées » organisée par le ministère de la Culture, le samedi 19 mai, le musée en association avec le Centre national des arts plastiques proposait un **dépliant d'aide à la visite** sous la forme d'une affiche, une capture d'écran de la vidéo *The Messenger* de Bill Viola, ainsi qu'une programmation de vidéos d'artistes au cours du week-end.

Deux brochures semestrielles regroupant le **programme d'activités** du musée ont été éditées. La première a porté sur la période de février à août 2007 et la seconde de septembre 2007 à janvier 2008.

Trois nouvelles **feuilles de salle** ont été éditées (pour la salle 3, dite de *L'Age d'Airain*, les salles 10, dite des *Monuments publics*, et 11 consacrée aux *Bourgeois de Calais*). Comme les précédentes, elles sont réalisées en quatre langues : français, anglais, allemand et espagnol. De plus, la version française a fait l'objet d'un traitement graphique particulier « en gros caractère » afin d'être lisible par des personnes présentant une déficience visuelle.

Sur le **site internet** figure l'ensemble de ces documents en format téléchargeable.

1.2.2. La communication

L'activité de la communication pour l'année 2007 a principalement tourné autour de l'événementiel du musée Rodin, à savoir trois expositions et un événement très remarqué pour « la Nuit des musées ». Chaque exposition a fait l'objet d'une excellente couverture par la presse française et internationale. Une campagne d'affichage dans le métro et différents partenariats avec les médias ont complété le dispositif de communication. Les revues de presse sont consultables aux archives et au service de la communication du musée.

Afin de mieux présenter le musée Rodin auprès des instances touristiques internationales, le musée a adhéré aux Maisons de la France, GIE du ministère du tourisme représentant la France dans plus de 30 pays. Cet organisme possède des clubs plus spécialisés en son sein, le musée a adhéré au « club patrimoine et culture » regroupant essentiellement les musées et monuments de France.

La communication a piloté plusieurs études concernant le droit d'entrée en vue de sa refonte complète appliquée le 1^{er} avril 2008. Les travaux préparatoires pour de gros chantiers - passeport musée Rodin/musée d'Orsay, billetterie informatisée, etc... ont été menés pour leur mise en place en 2008.

1.3. Les expositions

Depuis les travaux de rénovation de la Chapelle et sa réouverture en 2006, le musée dispose d'une salle d'exposition temporaire et s'est engagé dans la programmation d'une ambitieuse politique d'expositions *in situ* qui vise à renouveler les publics autant que le regard porté sur l'œuvre de Rodin. Le musée poursuit également sa politique d'expositions hors les murs. Il coproduit des expositions avec d'autres institutions, en France ou à l'étranger, et apporte sa collaboration scientifique à des expositions organisées par d'autres établissements. Enfin, le musée accorde des prêts à un grand nombre d'expositions temporaires.

1.3.1. Les expositions organisées par le musée

1.3.1.1. Les expositions *in situ*

- *Figures d'Éros*

22 novembre 2006 – 18 mars 2007

Présentation de 140 dessins

(cf. Rapport d'activité 2006. p. 16)

Moyenne visiteurs/jour : 820 visiteurs par jour dont 531 payants, soit 65 % de visiteurs payants

102 jours d'exposition

Fréquentation :

Fréquentation du musée du 22/11/06 au 18/03/07 : 147 149

Fréquentation globale de l'exposition : 83 607 soit 57 % de la fréquentation globale du musée

Partenariat avec les média

- Partenariat avec la chaîne *Paris Première* : 39 spots diffusés la semaine du 4 au 10 décembre. Jeu-concours en janvier sur le site internet
- Partenariat avec le site internet *evene* : Jeu-concours sur leur site internet
- Partenariat avec *France Info* : 45 spots radio + rédactionnel chronique « écouter, voir, sortir »

Partenariat avec *l'Obs* de Paris : encart de 8 pages faisant office de Petit Journal diffusé aux 100 000 abonnés du *Nouvel Obs*

- *Rodin. Le rêve japonais*

16 mai - 9 septembre 2007

Présentation de 23 antiques, 12 dessins, 4 ouvrages, 8 photographies et 30 sculptures

A la fin du XIX^{ème} siècle, la France est fascinée par le Japon, et Rodin succombe lui aussi à cette « folie » du japonisme. L'exposition présente une sélection de la collection d'estampes et d'objets d'art de Rodin, accompagnée d'une suite de ses dessins et de quelques-unes de ses sculptures en grès. Au cœur de l'exposition, la rencontre de Rodin et de la comédienne Hanako, à Marseille en 1906, replace le Japon au centre de l'œuvre. Après 1900, Rodin attire les artistes japonais de passage à Paris, artistes qui, en retour, jouent un rôle majeur dans la diffusion de son œuvre au Japon. L'exposition retrace le Japon rêvé de l'artiste sous toutes ses facettes.

Fréquentation :

Cette exposition ne bénéficiait pas d'un billet dédié à l'exposition, le droit d'entrée du musée était majoré de 1€ et faisait office de billet jumelé. Malgré ce billet unique moins de la moitié des visiteurs du musée ont visité l'exposition. La période estivale à laquelle se déroulait l'exposition est un bon indicateur du comportement des visiteurs dits « touristiques » : ceux-ci viennent pour les collections permanentes principalement et n'ont pas le temps d'aller au delà dans leur découverte de l'œuvre de Rodin.

Fréquentation du musée du 16/05/07 au 9/09/07 : 257 661

Fréquentation globale de l'exposition : 122 366 soit 47,5 % de la fréquentation globale du musée pendant la même période.

Moyenne visiteurs/jour : 1 211 visiteurs par jour
101 jours d'exposition.

Partenariat avec les médias

- Partenariat avec *Fip* : 39 spots radio
- Partenariat avec la chaîne de télévision *Voyage* : 40 spots de 30 secondes

• *Rodin et la photographie*

14 novembre 2007 - 2 mars 2008

Présentation de 200 photographies

Au XIX^{ème} siècle, la photographie vit des années fécondes, marquées par d'incroyables progrès techniques. Cette exposition sera l'occasion de découvrir comment Rodin utilise ce nouveau médium. Au gré d'un parcours chronologique, les photographies nous ouvrent les portes de l'atelier du sculpteur et nous font découvrir le travail d'Eugène Druet et Jacques-Ernest Bulloz qui ont interprété l'œuvre de Rodin chacun à leur manière, mais sous ses directives. Enfin avec des photographes pictorialistes comme Edward Steichen, Jean Limet, Stephen Haweis et Henry Coles, qui sont parmi les premiers théoriciens d'une vision de la photographie comme art, c'est l'image de la sculpture qui nous séduit, et non plus seulement la sculpture elle-même.

Fréquentation :

Cette exposition a ouvert en pleine grève des transports, ce qui a énormément pénalisé sa fréquentation jusqu'à la fin du mois de novembre. Cette exposition faisait l'objet d'un billet dédié et d'un billet jumelé.

Fréquentation du musée du 14/11/07 au 02/03/08 : 128 532

Fréquentation globale de l'exposition : 24 706. Soit 20 % de la fréquentation globale du musée à cette même période

Moyenne visiteurs/jour : 263

94 jours d'exposition

Partenaires marketing

Maison européenne de la photographie

- présentation de l'exposition sur le site internet de la MEP et dans leur « newsletter » contre visite le samedi 24 novembre.

Fondation Henri Cartier Bresson

- Info dans la « newsletter » contre visite gratuite aux adhérents le samedi 17 novembre

Jeu de Paume :

- billet à tarif réduit sur présentation billet de l'exposition « Steichen » et vice versa.

Partenariat avec Paris Photo : visite de VIP, référencement de l'exposition *Rodin et la photographie* dans les événements de *Paris Photo*.

Partenariats média : *Télérama*, *Radio classique* 39 spots radio

Expositions d'art contemporain

- Anthony Caro, *After Olympia*

15 juin 2006 – 18 février 2007

(cf. Rapport d'activité 2006. p. 17)

- Eugène Dodeigne

16 mai - 15 octobre 2007

Eugène Dodeigne présente dans la cour de l'hôtel Biron dix sculptures monumentales, réalisées au cours des années 1989 – 1995.

Né en 1923, formé par son père - tailleur de pierre -, Eugène Dodeigne adopte dès 1955 la pierre bleue de Soignies comme matériau de prédilection, qu'il sculpte dans des volumes lisses et denses, marqués par l'influence de Brancusi et de Arp.

Au début des années 1960, la technique de la taille directe le mène à une figuration abrupte et fortement expressive, puis son travail évolue dans les années 1980 vers une expression originale, laissant apparentes sur la pierre les traces des outils qui l'ont dégrossie. Dodeigne s'inspire alors de la danse pour communiquer à ses œuvres un élan tout à fait nouveau.

Une exposition au musée Rodin en 1988 et sa présence au Jardin des Tuileries en 1999, ainsi que dans de nombreuses collections publiques à l'étranger, confirment l'importance de Dodeigne dans l'histoire de la sculpture.

Nuit des musées, 19 mai 2007

À l'occasion de « la Nuit des musées », le musée Rodin et le Centre national des arts plastiques présentent un ensemble d'œuvres d'artistes contemporains sur le thème du corps et de la sculpture.

Le 19 mai (de 19 heures à 1 heure du matin), *The Messenger* de Bill Viola est projeté sur écran géant en plein air dans les jardins. Le samedi 19 et le dimanche 20 mai, une sélection de vidéos contemporaines est présentée dans le nouvel auditorium du musée.

Pionnier de l'art vidéo, Bill Viola (né en 1951 aux États-Unis) renoue dans son travail avec les grandes expériences spirituelles liées aux mystères de la vie. Dans *The Messenger* (1996) - œuvre remarquable par sa bande-son qui évoque une plongée en apnée - il offre un moment d'intense émotion en revisitant le thème de la révélation et de la purification.

Fréquentation : **14 302 visiteurs**

Cette installation a été rendue possible grâce au mécénat de compétences avec la société Jaulin. Le partenariat avec Energizer a également permis aux visiteurs de découvrir le parc à la lueur des lampes offertes.

La Ministre de la Culture et de la Communication, Madame Christine Albanel, s'est rendue au musée Rodin à cette occasion. « la Nuit des musées » au musée Rodin a été présentée aux journaux télévisés de *France2*, *France3*, *ARTE*, *TV5 monde*, etc. L'impact de la programmation de l'œuvre de Bill Viola a amené un public très jeune au musée Rodin.

Expositions-dossiers

- *Rodin, L'éveil de la pierre*

22 novembre 2006 – 18 mars 2007

Présentation de photographies de Jennifer Gough-Cooper
(cf. Rapport d'activité 2006. p. 18)

- *Autour d'Auguste Rodin, élèves, assistants et amis*

6 novembre 2007 – 20 juillet 2008.

Exposition-dossier présentée dans la salle Camille Claudel en remplacement des œuvres prêtées pour l'exposition consacrée à l'artiste, organisée à la fondation Mapfre à Madrid (et au musée Rodin à Paris en 2008). Cette présentation réunit un ensemble de 25 sculptures réalisées par des amis, admirateurs, praticiens, élèves ou assistants de Rodin, témoignant de liens privilégiés avec le maître. Parmi ces œuvres, qui appartiennent aux collections du musée, plusieurs sont présentées ici pour la première fois, qu'il s'agisse de portraits de l'artiste ou d'œuvres obtenues par dons ou échanges.

1.3.1.2. Les expositions hors-les-murs

- *Rodin, noir et blanc – chefs-d'œuvre du musée Rodin*

Shimonoseki, Shimonoseki City Art Museum, 18 novembre 2006 - 21 janvier 2007;

Shizuoka, Shizuoka Prefectural Museum of Art, 4 février - 25 mars 2007;

Hyogo, Hyogo Prefectural Museum of Art, 3 avril - 13 mai 2007.

Prêt : 164 sculptures, 13 antiques, 36 dessins.

- *Rodin et les danseuses cambodgiennes*

Phnom-Pehn, Musée des Beaux-arts, 18 décembre 2006 - 11 février 2007.

Prêt : 40 dessins

- *Camille Claudel 1864-1943*

Madrid, Fundacion Mapfre, 7 novembre 2007 - 13 janvier 2008

Prêt : 16 photographies, 42 sculptures

(Exposition présentée à Paris au musée Rodin en 2008)

- *Arte en la Calle*

Malaga, Calle Larios, 17 octobre - 12 décembre 2007

Palma de Mallorca, Passeig des Born, 21 décembre - 27 janvier 2008

Prêt : 7 sculptures

1.3.2. Les participations aux expositions

En 2007, le musée Rodin a participé à 20 expositions organisées à l'extérieur, dont 7 en France. Le nombre d'objets prêtés est de 459, auxquels il faut ajouter les œuvres présentées dans les expositions hors-les-murs organisées par le musée Rodin, soit un total de 1 064 œuvres prêtées.

1.3.2.1. Les expositions organisées avec la collaboration scientifique du musée Rodin

- *Rodin*

Zurich, Kunsthaus, 9 février - 20 mai 2007

Prêt : 76 sculptures (280 œuvres prêtées, 4 dessins, photos, 3 gravures, manuscrits, 12 antiques, 2 peintures).

- *Arte en la Calle*

Malaga, Calle Larios, 17 octobre - 12 décembre 2007

Palma de Mallorca, Passeig des Born, 21 décembre - 27 janvier 2008

Prêt : 7 sculptures

1.3.2.2. Les prêts aux expositions

En 2007, le musée Rodin a participé comme simple prêteur à 19 expositions, dont 68 % à l'étranger (13). Soit un total de 179 œuvres prêtées : 57 sculptures, 3 moules, 1 peinture, 1 antique, 56 dessins, 59 photographies et 2 ouvrages.

1.4. *Le développement du mécénat et la location d'espace*

1.4.1. *Le mécénat*

Suite à un appel d'offres, l'établissement public a décidé d'externaliser la fonction en faisant appel à un prestataire extérieur, la société Haumont, chargée de la recherche de nouveaux mécènes. La venue de ce nouveau prestataire a conduit à la constitution de plusieurs dossiers de mécénat destinés aux entreprises :

- un dossier de présentation générale du musée,
- un dossier consacré à l'exposition *Rodin et la photographie*,
- un dossier consacré à l'exposition *Camille Claudel*
- un dossier consacré à *Rodin-Freud*.

Les démarches de la société Haumont ont conduit à l'organisation en coordination avec le musée d'une quinzaine de visites du site avec des directeurs de communication et chargés de mécénat.

1.4.2. *Location d'espace*

Ce secteur regroupe la location des espaces extérieurs avec structure, les visites privées, la location de l'auditorium, et celle de la cafétéria.

Les locations d'espace et visites privées se sont échelonnées entre avril et décembre 2007, la période printemps-été (1^{er} avril - 30 septembre) concentrant le plus grand nombre de demandes.

Celles-ci émanent de grandes entreprises et sont transmises au musée par l'intermédiaire d'agences spécialisées dans l'évènementiel. La répartition au nombre de personnes invitées est la suivante :

- 4 soirées : de 100 à 200 personnes
- 3 soirées : de 200 à 500 personnes
- 2 soirées : entre 500 et 1 000 personnes
- 1 soirée : au-dessus de 1 000 invités

S'agissant des tournages, sur une centaine de demandes, 23 se sont concrétisées essentiellement portées par des équipes françaises et étrangères, notamment asiatiques et anglophones. Le musée a surtout accueilli des documentaires :

sur le musée et ses collections :

- pour des chaînes japonaises via la société de production *Gallix*
- Dominique Rimbaut qui a réalisé un DVD sur Camille Claudel a préparé un projet exclusivement consacré à Rodin, sa vie, son œuvre

en relation avec d'autres artistes :

- Hokusai ou Debussy pour des chaînes japonaises via les sociétés de production *Gallix et la NHK*
- Isadora Duncan pour *Arte* (société de production *Bel Air Media*)
- l'artiste allemande Paula Modersohn-Becke, pour la télévision allemande, *Berg TV*
- le peintre japonais Mori Matsiu pour une édition régionale de *France 3 Corse*. Ce tournage s'est réalisé pendant l'exposition, « Rodin et le rêve japonais ».
- René Char pour une édition régionale de *France 3 Bourgogne*

Rodin apparaît ainsi comme une figure artistique de référence auquel les artistes du XIX^{ème} siècle et d'aujourd'hui sont confrontés.

Le musée, en tant que lieu emblématique de la capitale, a été sollicité pour des sujets sur Paris (réalisation d'un ouvrage sur les parcs parisiens), par une photographe américaine Leslie Little, et lors d'une séquence d'une émission canadienne pour enfants ou encore de photographies pour le magazine féminin japonais Lee.

Le parc a également servi de décor à des interviews (la romancière Benoîte Groult, des joueurs de tennis pour la chaîne américaine *Tennis Channel*), à des séances de photos de mode (Elodie Bouchez pour *l'Express*) et au lancement de sujets pour la chaîne *LCP Assemblée Nationale*.

Un projet se démarque de cet ensemble, celui de Raphaëlle Aellig Régnier, réalisatrice et journaliste franco-suisse. Cette dernière réalise un documentaire sur les mains, intitulé « Entre les mains », à travers une série de portraits : un chirurgien, un pianiste, un enfant non-voyant. C'est dans ce cadre qu'elle a souhaité filmer des mains de Rodin. Ses images ont été ponctuées d'une interview d'Hélène Marraud, auteur de l'ouvrage *La main révèle l'homme*.

1.5. Le développement du site Internet

Depuis le début de l'année 2007, les logiciels de statistique ont connu une évolution importante. Les paramètres de calcul de fréquentation sont plus précis. Pour référencer un site, les moteurs de recherche, tel que *Google* ou *Yahoo*, consultent le site web de manière

automatisée. Ce trafic augmente artificiellement le taux de fréquentation. Pour ne plus tenir compte de ces visites générées par des robots, les statistiques comportent désormais des rubriques *Trafic vu* et *Trafic non vu*. Tous les sites appliquant cette nouvelle formule en 2007 ont, en conséquence, un taux de fréquentation revu à la baisse. Pour le musée Rodin, il s'agit de 717 344 visites, dont 569 065 effectuées par des visiteurs différents.

Presque la moitié de ces visites viennent de pays francophones. La rubrique *Expositions* a remporté la première place des pages les plus consultées (20 574 visites), suivies par *Informations* (12 051 visites), *la Porte de l'Enfer* (10 314 visites) et *Rodin, Figures d'Éros* (5 521 visites). Pour connaître les chiffres concernant l'*Agenda*, il faut attendre 2008. Pour des raisons techniques, le nouveau module ne fut opérationnel que le 12 décembre 2007.

Un partenariat avec *ticketnet.fr* complète l'offre des prestataires permettant l'achat de billets en ligne. Pour le service culturel, des formulaires de réservation sont désormais téléchargeables dans la rubrique *Réservation*. L'accès aux appels d'offres se fait désormais directement à partir de la barre de menu horizontale.

Les abonnés de la lettre d'information ont reçu quatre numéros. Pour les événements temporaires, de nouvelles pages furent conçues :

- Pour les expositions, *Le Rêve japonais, Rodin et la photographie, Eugène Dodeigne, Sculptures 1989-1995*,
- Pour « La Nuit des Musées » les sondages archéologiques dans le jardin de l'Hôtel Biron,
- Pour le partenariat « Sacha Guitry - Une Vie d'artiste » avec la Cinémathèque Française.

De nombreuses nouvelles pages externes consacrées à Rodin ont contribué au trafic grâce à l'insertion d'un lien pointant vers le site du musée : *rmn.fr*, *lemondedesarts.com*, *wikipedia.org* ou *lonelyplanet.com* en sont des exemples.

L'évaluation du site a été inscrite au budget 2008.

Première visite	01 Jan 2007 - 00:00				
Dernière visite	31 Déc. 2007 - 23:59				
	Visiteurs différents	Visites	Pages	Hits	Bande passante
Trafic 'vu' *	61129	76887 (1.25 visites/visiteur)	422454 (5.49 pages/visite)	3400587 (44.22 hits/visite)	32.04 Go (436.9 Ko/visite)
Trafic 'non vu' *			77789	89814	8.36 Go

Le trafic 'non vu' est le trafic généré par les robots, vers ou réponses H.T.TP avec code retour spécial.

2. Les activités scientifiques

2.1. Les collections

2.1.1. Les acquisitions d'œuvres d'art

Auguste RODIN

Feuille de 26 croquis

[Fin 1875 - début 1876]

Plume, encre brune et noire, lavis rouge et rehauts de gouache blanche

H. 32 cm ; L. 25,5 cm

Acquis à Paris, Hôtel Drouot, salle 5,
25 avril 2007, n°115 (Inv. D. 9443)

Daniel THOUROUDE DE LOSQUE

Rodin à l'Hôtel Biron

[Fin mai 1912]

Mine de plomb sur papier calque contrecollé sur papier

Annotée en bas : « *M. Rodin - Parce que j'ai loué Nijinsky, il va falloir que je loue aussi un appartement !!!* »

H. 53 ; L. 38 cm

Don de M. Jérôme Le Blay
7 juin 2007, (Inv. D. 9445)

Auguste RODIN

Femme nue avec amours

Vers 1880-1882

Encre sur papier

H. 27 cm ; L. 18,6 cm

Acquis à New York, Sotheby's
29 septembre 2007, n°2, (Inv. D. 9444)

CHOUMOFF, ELLIS, BARNETT, BLANC et photographes anonymes

Lot de 37 photographies

Divers portraits de l'artiste et diverses vues de sa propriété de Meudon

Dimensions diverses

Acquis à Paris en 2007, (Inv. Ph. 17013 à Ph. 17049)

Auguste RODIN

Assemblage de deux petites figures renversées l'une sur l'autre et élément d'architecture

1905

Plâtre

H. 20,6 ; L. 15,6 ; P. 14,3 cm

Acquis à Paris, Hôtel Drouot, salle 5,
28 novembre 2007, Lot 40 (Inv. S. 6746)

2.1.2. Inventaire et plan de récolement

Inventaire

Les nouvelles acquisitions ont été dûment inscrites à l'inventaire (voir 2.1.1).

A l'occasion de la rédaction du plan de récolement décennal (voir ci-dessous), une réflexion a été engagée sur la nature de certains objets inscrits à l'inventaire du musée Rodin : il s'agit par exemple, pour les sculptures, de s'interroger sur la pertinence de l'inscription des épreuves en plâtre tirées des moules après la mort de Rodin, notamment celles qui ont été utilisées comme plâtres de fonderie. Ces problèmes complexes devront être résolus au cours des années à venir au fur et à mesure de la réalisation du plan de récolement.

Récolement

L'article 12 de la loi du 4 janvier 2002 relative aux musées de France, codifié dans le code du patrimoine à l'article L451-2, impose aux musées de France de procéder à un récolement décennal de leurs collections. C'est la date de publication de l'arrêté du 25 mai 2004 fixant les normes techniques relatives à la tenue de l'inventaire, du registre des biens déposés dans un musée de France et au récolement, qui marque le début de cette période de 10 ans : le récolement devra être achevé à la fin de l'année 2014.

Dans ce cadre, la direction des musées de France (DMF) a demandé aux musées nationaux de rédiger un plan de récolement avant la fin de l'année 2007. Ce document détaille les campagnes que le musée envisage de mener, à partir d'un bilan des collections, des lieux de conservation et des outils permettant le récolement, en particulier les registres d'inventaire.

L'année 2007 a donc vu se dérouler tout le processus : préparation du plan (notamment par des réunions internes et avec des représentants de l'Inspection générale des musées de France), élaboration d'une fiche informatique de récolement (voir ci-dessous, 2.1.4), tests sur les différents domaines de collection, bilan, rédaction du plan et validation par la DMF.

Sur les 7 années qui restent avant l'échéance du délai imparti, il faudra récoiler près de 25 000 objets considérés aujourd'hui comme faisant partie des collections du musée Rodin. Le temps de travail a été estimé à 537 demi-journées.

Le plan de récolement prévoit pour l'année 2008 les campagnes suivantes :

- 14 œuvres en dépôt dans 12 lieux différents
- 493 sculptures et antiques exposés à Paris (dont 426 en salles)
- 45 sculptures en réserve à Paris
- 362 sculptures et antiques exposés à Meudon
- 600 petits marbres antiques de la collection de Rodin en réserve à Meudon
- 300 bronzes de Rodin en réserve à Meudon
- 1 800 dessins et estampes
- 1 115 photographies

Photographies

Il conviendrait de reprendre en 2008 le travail d'inventaire partiellement interrompu et de présenter à la Commission des acquisitions les premières listes établies en 2007 des photographies qui doivent être enregistrées dans les collections.

Un travail de vérification et de localisation des œuvres photographiques, toujours conservées dans les réserves de l'Hôtel Biron, a été mené avec soin et régularité. Cette étape de vérification a surtout servi à préparer le déménagement dans les nouvelles réserves de la chapelle, dès lors que celles-ci seront prêtes à accueillir cet ensemble.

Grâce à la fonction « Analyser numéro d'inventaire » ajoutée à la base de données de gestion des œuvres, les doublons ont pu être éliminés. Le réseau VPN établissant une connexion entre Paris et Meudon permet désormais de travailler sur la base de données dans les deux lieux à la fois.

2.1.3. Conservation et restauration

L'obligation de regrouper au maximum les opérations de conservation et de restauration en un marché à procédure adaptée s'impose au musée Rodin. L'année 2007 a été en partie consacrée à la préparation et à la rédaction des documents nécessaires. Cette procédure administrative assez lourde et contraignante n'a pu aboutir dans l'année, et il faudra attendre 2008 pour qu'un nouveau mode de collaboration se mette en place entre le service des collections et les restaurateurs lauréats de chaque lot.

Le fonctionnement habituel du service a été un peu perturbé de ce fait, mais des opérations de conservation et de restauration ont néanmoins été menées.

Recrutement de deux restaurateurs-conseils en conservation préventive

Afin d'aider le musée à mettre en place une véritable politique de conservation préventive, il a été procédé au recrutement de deux restaurateurs-conseils en conservation préventive. Outre leur compétence générale dans ce domaine, ils ont été choisis pour leurs spécialités respectives, l'un pour les œuvres sculptées, l'autre pour les œuvres sur papier. Le marché prévoit qu'ils consacrent respectivement 40 et 20 jours de travail au musée, pour un an renouvelable. Une commande de 8 jours supplémentaires a été passée à une autre restauratrice-conseil, pour les dessins.

Les premières journées de travail ont été consacrées à un bilan de la situation à Paris et à Meudon, puis à des préconisations d'amélioration.

Les restaurateurs-conseil sont également consultés au sujet des œuvres dont le prêt est demandé, afin de donner un premier avis sur la possibilité de les prêter, et au sujet des projets de restauration qui doivent passer en commission de conservation-restauration.

Opérations de conservation préventive

Le musée s'est équipé d'un premier lot de 13 thermo-hygromètres afin de mieux connaître l'évolution des conditions climatiques auxquelles les œuvres sont soumises. Toutes les pièces des locaux des deux sites ne pouvant pas être équipées, il a été donné priorité aux réserves et à la salle d'exposition de la chapelle. Un travail régulier de relevé des données et d'édition des documents de rapport a commencé à se mettre en place. L'année 2008 devra permettre de renforcer cette procédure et d'achever l'équipement des locaux en appareils de mesure.

Les marbres exposés dans le musée et dans la galerie ont été, comme chaque année, nettoyés. Il a fallu pousser plus loin le nettoyage pour certains marbres tachés par des déjections d'insectes présents dans la galerie.

Une équipe de restaurateurs a procédé au nettoyage et à la protection des bronzes présentés à l'extérieur, dans le cadre d'un entretien annuel. Le nettoyage est fait manuellement et la protection assurée par un film de cire microcristalline, mais cette intervention a été modulée en fonction des divers états de conservation des œuvres.

L'ouverture au public du musée de Meudon fut comme chaque année l'occasion d'un dépoussiérage général des œuvres monumentales en plâtre présentées hors vitrine.

Opérations de restauration

Sculpture

La restauration concerne des œuvres présentées dans les collections permanentes, ou conservées en réserve, en vue de leur prêt pour exposition :

- 2 plâtres exposés dans les collections permanentes à Paris ont fait l'objet d'un nettoyage leur redonnant toute leur lisibilité.
- Un ensemble de 20 pièces a été restauré en vue d'expositions ou de dépôts :
 - 9 plâtres et terres cuites, dont la figure monumentale de *Jean d'Aire*, pour le dépôt à Calais.
 - 2 plâtres pour le dépôt à Bahia.
 - 5 plâtres pour des expositions temporaires au musée Rodin.
 - 4 plâtres pour des expositions extérieures.

Étude et restauration de l'ensemble des assemblages avec coupe, ou moulage de coupe, en vue de l'exposition « Rodin-Freud » prévue au musée à l'automne 2008

A cette occasion, un constat de chaque œuvre a été établi : il précise l'état de l'assemblage, le traitement à réaliser si nécessaire, ainsi que la possibilité ou non de son transport conditionnant son prêt à l'extérieur.

Des rapprochements entre les assemblages et les moules ont également permis d'établir la genèse de ces œuvres, ainsi que des filiations entre elles, lorsqu'elles ont été réalisées à partir du même modèle ou de la même coupe, originale ou moulée.

C'est la première fois que cet ensemble, unique dans l'œuvre de Rodin, a été étudié de manière systématique, à la fois par des restaurateurs de sculptures et de céramique. Le processus de création et les moyens techniques employés par Rodin ont ainsi pu être mis à jour.

Collections de Rodin

Conservation préventive

L'année a commencé avec la dépose des 7 sculptures antiques en marbre et en pierre exposées dans le jardin de l'hôtel Biron qui ont été mises en réserve à Meudon pour des raisons de conservation.

Les restaurateurs ont procédé à un traitement antifongique et nettoyé une sculpture en marbre antique représentant un *Lion couché* (Inv. Co. 1129) et un *Chapiteau* en pierre (Inv. Co. 6144), tous deux provenant du jardin.

Il a été également procédé au nettoyage de 4 bronzes japonais, *Kannon* (Inv. Co. 128), *Paire de Vases hexagonaux* (Inv. Co. 197,1 et 2), *Daruma* (Inv. Co. 184) et *Brûle-parfums* (Inv. Co. 188) pour l'exposition *Rodin. Le Rêve japonais*.

La restauratrice de céramique antique a établi des constats d'état sur l'ensemble des céramiques utilisées par Rodin en assemblage avec ses figures en plâtre.

Il a été procédé à une campagne de dépoussiérage sur une centaine de sculptures en bois (Moyen Age, Inde, Chine, Japon, Laos) qui ont ensuite été emballées dans des poches en mélinox.

Une collaboration s'est engagée avec le C2RMF dans le cadre du projet d'étude de la collection égyptienne de Rodin. Un bilan d'état a été établi par le conservateur chargé de la filière Archéologie et Ethnographie afin de définir par matériaux les priorités en matière de

restauration et d'établir un programme de recherche et d'étude sur les pigments et les matériaux. Deux restaurateurs sont également intervenus à Meudon afin d'établir le programme d'étude et d'analyse des pigments et des pierres.

La restauration

La campagne de consolidation, de nettoyage au laser et de refixage des restes de polychromie sur huit reliefs égyptiens en calcaire (Inv. Co. 942-984-1278-1300-3417-5878-5879-5897) s'est poursuivie en 2007.

Il a été procédé à la restauration – nettoyage et consolidation - de trois fragments de fresques polychromes d'époque romaine (Inv. Co. 3412-5916-3495).

Estampes japonaises

Il a été procédé à la restauration d'un rouleau japonais composé d'estampes érotiques, et à l'amélioration de son système d'enroulage par la conception d'une structure en bois et de conservation par la confection d'une boîte, ainsi qu'à la restauration et le montage de soixante estampes, dessins, pochoirs et albums japonais. Ces œuvres ont figuré à l'exposition *Rodin. Le rêve japonais*.

Le mobilier

En vue du réaménagement de la réserve du mobilier et du mouvement d'une partie de la collection de Paris vers le site de Meudon, deux restaurateurs ont procédé à l'évaluation sanitaire de la collection destinée à être conservée en réserve. Un constat d'urgence a été établi pour chaque meuble en précisant les problèmes de champignons, d'insectes et les préconisations de transport et de manipulation.

Dessins et peintures

- Une grande partie du budget annuel de restauration/conservation préventive des œuvres sur papier a été utilisé pour le traitement des estampes japonaises, dans le cadre de l'exposition *Rodin. Le rêve japonais* organisée par le musée Rodin,

- Commande (le 10 octobre 2007) de 11 jours de travail de traitement des dessins de la collection.

Les travaux effectués et vérifiés ont concerné le traitement de 36 dessins de Rodin et Camille Claudel (démontage des passe-partout ; démontage des supports secondaires ; dépoussiérage, nettoyage des résidus d'adhésif synthétique et des restes de colle, collage et renforcement des zones de faiblesse et des déchirures, incrustation des lacunes, doublage de quelques pièces, montage sur papier non acide, montage en passe-partout non acide).

- Hors budget du musée, dans le cadre de prêts extérieurs, 22 dessins ont fait l'objet d'un constat d'état, et de travaux de remontage et de restauration

En 2007, a été poursuivi et achevé le bilan sanitaire de la collection de 175 peintures du musée Rodin, entrepris en 2006.

2.1.4. Base de données

Évolution générale

La base de données des collections a connu en 2007 quelques évolutions techniques importantes mais peu visibles pour les utilisateurs, notamment le renouvellement des serveurs et l'isolement de la base de gestion du courrier du musée (ceci afin d'éviter la multiplication des fiches de personnes et d'institutions dans un module autrefois commun, du fait de l'importante activité du secrétariat).

Dans le cadre de la préparation du récolement décennal (voir ci-dessus), un module de récolement a été créé dans la base, à partir d'une réflexion générale sur les informations qui doivent être collectées. Une première version a été testée : elle s'est révélée déjà opérationnelle, mais devait recevoir quelques améliorations. Le parachèvement de ce module, sur la base de l'expérience acquise en cours d'opération, sera la priorité du début de l'année 2008.

Une grande quantité d'informations issues d'anciennes bases de données non reversées dans la base des collections ont pu être sauvegardées. Lors de la création de la base commune, il avait été jugé que ces bases documentaires anciennes, issues notamment de dépouillement d'archives, ne devaient pas y être intégrées. Si certaines bases présentent de graves problèmes de structure et ne peuvent donc être récupérées, d'autres en revanche contiennent des informations très utiles qu'il serait regrettable de perdre (base des agendas de Rodin, base de saisie des lettres repérées sur le marché, etc.). Ces informations sont maintenant sauvegardées sous une forme qui permettra, à court ou moyen terme, de les reverser dans de nouveaux modules documentaires de la base commune.

La nouveauté la plus visible en 2007 est certainement l'aboutissement des efforts entrepris pour rendre la base consultable et modifiable depuis le site de Meudon. Il fallait pour cela que les locaux des réserves soient équipés en câbles à haut débit et qu'un système de connexion à distance sécurisé soit installé. Le système, à terme, devrait même permettre aux agents du musée de travailler sur la base de données à partir de postes informatiques situés en tout point du réseau Internet.

Pour l'année 2008, outre l'achèvement du module récolement, les priorités seront l'amélioration de la gestion des mouvements d'œuvre et de la gestion des images.

Contenu de la base de données

Collections de Rodin.

Les fiches descriptives et la localisation des meubles de la collection de Rodin et du musée ont été saisies par une stagiaire. Une ou plusieurs photographies numériques ont été insérées dans chaque fiche.

Dans le cadre du projet d'étude de la collection égyptienne, a commencé la campagne de dessins archéologiques des reliefs, sous la direction d'un maître de conférences du C.R.E.S Paris IV Sorbonne. Les relevés sont effectués au crayon sur des calques, puis encrés sur un film polyester avant d'être numérisés et intégrés à la base de données du musée. Quatre reliefs provenant du temple d'Athribis à Wannina ont été traités en 2007 (Inv. Co. 1410-1411-6346-6402).

Dessins

En ce qui concerne les œuvres sur papier, le travail sur la base de données a consisté à :

- achever de façon rétroactive (pour les années 2002-2007) la saisie de toutes les expositions extérieures auxquelles ont figuré les dessins de la collection ;
- créer (fiches manquantes) ou enrichir (fiches incomplètes) une centaine de fiches.

2.1.5. Présentation des œuvres

Nouvelle présentation : Autour de Madame Fenaille

- L'ancien cabinet des arts graphiques a été transformé pour s'insérer au parcours des collections permanentes. Cette salle prolonge la salle précédente consacrée aux portraits féminins. Elle s'articule autour du *Buste de Madame Fenaille* acquis en 2006 par le musée. Le portrait de l'épouse du mécène et ami de Rodin, Maurice Fenaille, donna lieu à de nombreuses études et variantes également présentées ici : réalisées en terre, en plâtre ou en marbre, entre 1898 et 1914, et obtenues par divers procédés techniques, comme le modelage, le moulage, l'assemblage, la fragmentation ou l'ajout de tissu, cet ensemble témoigne de la manière de travailler de Rodin et des ressources infinies qu'il trouve dans un même sujet.

Nouvelle présentation : Autour de Rodin.

- Avec le départ des œuvres de la salle Camille Claudel lors de l'exposition de Madrid en novembre 2007, une petite exposition dossier a pris place dans la salle intitulée Autour de Rodin. Elle est consacrée aux élèves, amis et collaborateurs de l'artiste. Beaucoup de ces œuvres étaient dans les réserves, certaines ont nécessité des nettoyages et des dépoussiérages. Elles permettent d'évoquer la figure de certains artistes (Jules Desbois, Bourdelle, Soudbinine) qui ont été ses collaborateurs ou de présenter des œuvres de sculpteurs appréciés de Rodin (Maillol, Rosso). Beaucoup des dons faits au maître sont des portraits.

2.2. Archives, bibliothèque, documentation et recherche

2.2.1. Les acquisitions d'archives

Eugène CARRIERE

Lettre autographe signée à Karl Boès

Vers 1904

Encre sur papier

H. 17,4 ; L. 11,2 cm

Acquis à Paris, Hôtel Drouot, salle 3,

17 octobre 2007, Extraite du lot 50, (Inv. Ms.774)

Auguste RODIN

Lettre autographe signée à Auguste Lepère

9 juillet 1897

Encre sur papier

H. 13,1 ; L. 10,2 cm

Acquis à Paris en 2007, (Inv. L.1712)

Auguste RODIN

12 lettres à Jane Catulle Mendès

entre 1904 et 1916

Encre sur papier

Dimensions diverses

Acquis à Paris, Hôtel Drouot, salle 8,

20 décembre 2007, Lot 9 (Inv. L.1713 à L.1725)

2.2.2. Inventaire, classement et catalogage

Le traitement, l'analyse et l'enrichissement du fonds historique et de la bibliothèque ont été poursuivis cette année encore.

L'enrichissement de la bibliothèque a retrouvé son rythme habituel à partir de septembre et la diffusion de la *Liste des acquisitions* à l'équipe scientifique du musée a repris en décembre 2007.

Enrichissement des collections :

Achats : 117 ouvrages

Justificatifs : 76 ouvrages

Dons : 150 ouvrages

Périodiques vivants : 14

Un travail de recherches et de vérifications des données concernant les tirages photographiques et les photographes ayant travaillé pour Rodin a été mené pour la rédaction du catalogue de l'exposition *Rodin et la photographie*.

En préparation de la rétrospective Camille Claudel présentée en Espagne à la fin de l'année 2007 puis à Paris au printemps 2008 une attention toute particulière fut donnée aux documents traitant de la relation entre Auguste Rodin et Camille Claudel.

Ouvrages, articles issus de la bibliothèque du sculpteur et documents considérés pièce à pièce, ont permis de mettre en relief « la totalité des points de rencontre et des points de rupture entre les deux artistes ».

Les demandes de renseignements venant de France ou de l'étranger concernant la documentation générale ou les correspondants de Rodin ont fait l'objet de recherches ponctuelles et approfondies comprenant le dépouillement systématique des sources d'archives nécessitant parfois la retranscription des documents.

Le dépouillement des catalogues de ventes et le recensement des lettres de Rodin dans les centres d'archives, les bibliothèques ou chez les collectionneurs privés s'est poursuivi au gré des ventes publiques ou des recherches menées pour la circonstance.

2.2.3. Conservation et restauration

Dans le cadre de la conservation préventive, les catalogues monographiques ayant pour sujet « Rodin » (au total 167 ouvrages) ont été reliés et plastifiés par la société Rénov'livres, de novembre à décembre 2007.

L'année 2007 fut consacrée à la préparation et au déménagement des fonds. Ces derniers furent traités dans leur globalité pour être soigneusement déménagés durant les quinze derniers jours du mois d'avril. Ils ont été implantés selon un nouveau plan de classement établi au préalable, dans les réserves de la chapelle nouvellement équipées à cet effet.

La mise en place de la signalétique fut réalisée dans le courant du mois de mai pour la salle de lecture, la bibliothèque de recherches et les différentes réserves.

La nouvelle répartition des espaces qui visait une meilleure gestion des différents fonds a entraîné un nouveau comportement des utilisateurs. La facilité avec laquelle les différents usagers de ces espaces ont pris possession des lieux montre la réussite de ce nouvel agencement.

2.2.4. Base de données

2.2.4.1. Bibliothèque et archives

L'obsolescence de l'ancienne base de données 4D *Bibliothèque* impliquait le reversement des données bibliographiques dans le module *Bibliothèque* de la nouvelle base de données 4D. L'objectif était, de surcroît, de permettre la création de liens entre les notices bibliographiques du module « Bibliothèque » et les notices d'œuvres des modules des Collections du Musée.

La migration de l'ancienne base de données 4D *Bibliothèque* vers la nouvelle base de données 4D s'est déroulée de février à juin 2007, en plusieurs étapes. De nombreux contrôles et un suivi constant ont été nécessaires. La récupération d'informations de types différents selon la nature de l'ouvrage (monographie, catalogue d'exposition, catalogue de vente, ouvrages dédiés à Rodin, ouvrages anciens, périodiques,...) ainsi que le reversement des mots-clés attachés à chaque notice, constituaient un enjeu d'importance. A la fin des opérations, 20 621 notices bibliographiques, 7 340 mots-clés et 6 919 auteurs ont été reversés dans le module *Bibliothèque* de la nouvelle base 4D.

Le catalogage des ouvrages dans la base 4D a repris en octobre et a permis la création de 63 notices bibliographiques, d'octobre à décembre 2007.

En outre, depuis octobre, la mise à jour manuelle des notices bibliographiques existantes est en cours. Ces opérations de mises à jour concernent les notices des ouvrages désherbés en début d'année, la fusion des notices liées à un ouvrage identique (rendue nécessaire par la structure de la nouvelle base de données 4D), la suppression des notices en doublon (générées par le reversement), l'harmonisation des informations contenues dans certains champs, tels les sous-titres.

2.2.4.2. Base de données des bronzes originaux

L'activité scientifique de l'année 2007 poursuit dans des conditions identiques l'activité de l'activité 2006 : recenser les fontes originales de Rodin et les consigner, informés et référencés, dans la base de données *Bronzes*.

Les livres de comptes avaient permis de vérifier les données pour les années 1917-1950 (environ 1 500 fiches) ; en 2007, la saisie dans la base *Bronzes* du dépouillement des carnets de commandes de fontes (1953-1960 et 1960-1964) a permis de compléter ou corriger les informations des années correspondantes ; le dernier carnet de commandes de fontes (1965-1977) sera saisi en 2008 et aura la même utilité.

L'activité durant le premier semestre 2007 a été le dépouillement systématique et la saisie, terminée à la fin de l'été, des registres de fontes. Ces registres détaillent fonte après fonte l'activité depuis octobre 1926 jusqu'à février 1972 : quelques pages manquent, mais les informations sont précieuses (noms des intervenants, leurs fonctions, la durée du travail, le poids de la fonte, la technique utilisée, la date) et ont été consignées dans la base. L'activité du dernier semestre 2007 a été consacrée à la saisie intégrale des registres de vente de bronzes qui avaient été dépouillés durant le dernier trimestre 2002 et le premier trimestre 2003.

Les catalogues de vente publiques sont toujours suivis et permettent de renseigner un à un les bronzes fondus du vivant de Rodin et après 1919 ; ainsi s'ébauche l'ultime phase de ce

corpus : le recensement de fontes contemporaines de Rodin, recensement qui devrait s'établir durant l'année 2008.

2.2.5. La salle de lecture

2.2.5.1. Fréquentation

En raison du déménagement des archives et de la mise en carton des documents, la salle de lecture a été contrainte de réduire l'accueil des chercheurs de janvier à mai 2007. La nouvelle salle de lecture, située dans la chapelle a ouvert ses portes le 23 mai 2007.

La salle de consultation a tout de même accueilli 219 chercheurs cette année (contre 108 chercheurs l'année passée), dont 78 personnes différentes. Entre la préparation du déménagement des archives et l'ouverture de la nouvelle salle de lecture, 26 chercheurs ont été reçus de janvier à mai 2007. Depuis l'ouverture le 23 mai et jusqu'au 31 décembre 2007, 193 personnes ont été reçues.

La salle est ouverte trois jours par semaine, du mardi au jeudi et peut accueillir 10 personnes simultanément. Le mardi est un jour de forte fréquentation.

Il est communiqué environ 15 documents par jour à chaque chercheur.

Nationalité des chercheurs :

Sont principalement reçus des chercheurs français. Parmi les étrangers les chercheurs italiens et allemands sont les plus nombreux.

Statut des chercheurs :

La grande majorité des chercheurs accueillis sont des étudiants préparant leur thèse ou leur mémoire. Sont également reçus des experts, journalistes, chercheurs spécialisés, conservateurs, galeristes...

doivent être ajoutés aux chercheurs extérieurs, les recherches en interne effectuées à la demande de l'équipe scientifique du musée et les outils de recherche élaborés spécifiquement.

2.2.5.2. Thèmes de recherches

Les sujets les plus étudiés cette année auront été :

- les photographes qui ont travaillé avec Rodin, ainsi que les danseuses (danseuses cambodgiennes, Loïe Fuller, Isadora Duncan...) et les modèles.
- les dessins de Rodin
- Rodin et Rilke
- Rodin à Meudon
- Camille Claudel

Sujets universitaire traités :

Parmi les sujets traités cette année :

- Les dessins noirs de Rodin,
- La réception critique de l'œuvre de Rodin à la croisée des débats artistiques, politiques et intellectuels en France au tournant du XIXème siècle et du XXème siècle,
- La maison d'éditions photographiques J.-E. Bulloz,
- Pierre Choumoff, photographe du musée Rodin,
- La reproduction des photographies des œuvres de Rodin dans la presse et dans l'édition.

Les Œuvres de Rodin les plus étudiées :

- *La Porte de l'Enfer*
- *Balzac*
- *L'Homme qui marche*

2.2.6. Les travaux scientifiques 2007

L'activité « colloque et relations avec les chercheurs et universitaires » a débuté le 19 novembre 2007.

Le 18 décembre, une première réunion avec des professeurs d'histoire de l'Art des universités de Paris VIII et d'Amiens a permis des échanges fructueux sur des thèmes de réflexion à destination des étudiants en Masters 2 et des doctorants.

Un aménagement léger de l'auditorium et la mise en place d'une logistique ont été nécessaires. Un budget prévisionnel a dû être élaboré.

Les rencontres avec des partenaires scientifiques et des homologues ont permis de préparer la journée d'étude Camille Claudel prévue pour le printemps 2008.

2.3. Les sondages archéologiques

Le musée a fait procéder, entre le 20 février et le 23 mars 2007, à des sondages archéologiques destinés à mieux connaître l'histoire du jardin de l'hôtel Biron. Les emplacements des sondages ont été définis en fonction d'interrogations précises sur les niveaux successifs du jardin et sur la transition entre certaines parties.

Ces sondages ont permis de distinguer ce qui, dans les plans anciens, pouvait être tenu pour fiable et ce qui ne correspondait pas à la réalité d'un état. Il ne reste rien du premier jardin, celui du financier Peyrenc de Moras pour qui l'hôtel avait été construit. On a pu en revanche retrouver la trace de son organisation à l'époque de sa plus grande extension, sous le maréchal de Biron (seconde moitié du XVIII^e siècle). Les modifications importantes du XIX^e siècle, et notamment l'ajout de bâtiments dans la partie nord-est, ont pu être partiellement documentées.

La découverte inattendue d'une fosse-dépotoir a livré un matériel céramique important (pots de jardin du XVIII^e siècle) ainsi que des fragments de statues en terre cuite. En attendant une étude approfondie, ces objets témoignent directement de l'aménagement du jardin dans sa période la plus faste.

2.4. Les publications scientifiques

Le catalogue des bronzes du musée Rodin est un travail de longue haleine conduit par Antoinette Le Normand-Romain, conservateur général du patrimoine et responsable de la sculpture au musée Rodin. Elle a été aidée dans cette tâche par Hélène Marraud et Diane Tytgat, toutes deux documentalistes pour les sculptures dans le même musée.

Le financement du projet de publication a été pour une grande part assuré par la Fondation Iris et B. Gerald Cantor et les deux volumes ont paru à la RMN en septembre 2007.

Les catalogues sommaires ou raisonnés sont des outils indispensables pour la connaissance de l'œuvre. Après le catalogue des marbres établi par Nicole Barbier, il y a déjà un certain temps, ce nouveau catalogue, même s'il semble se cantonner à l'étude des bronzes conservés par le musée Rodin ouvre grâce à ses notices et à des rubriques connexes de riches perspectives sur le travail de Rodin.

2.5. Les commissions scientifiques

2.5.1. La commission d'acquisition

La commission des acquisitions du musée Rodin, créée par arrêté du 8 août 2006 est chargée de donner un avis sur les propositions d'acquisitions à titre onéreux ou gratuit de biens culturels destinés à enrichir les collections nationales dont il a la garde.

Elle est composée de :

quatre membres de droit :

- Dominique Viéville, directeur du musée Rodin et président de la commission,
- Le directeur des musées de France représenté par Christian Briend, conservateur en chef à l'inspection générale des musées de France,
- Aline Magnien, conservateur en chef, responsable du service des collections au musée Rodin
- Carel Van Tuyl, conservateur général chargé du département des Arts graphiques au musée du Louvre

huit membres nommés :

- Noëlle Chabert, conservateur en chef du musée Zadkine,
- Philippe Durey, conservateur général, directeur de l'Ecole du Louvre,
- Léonard Gianadda, président de la Fondation Pierre Gianadda,
- Françoise Heilbrun, conservateur en chef du musée d'Orsay,
- Isabelle Lemaistre, conservateur en chef au département des sculptures du musée du Louvre,
- Isabelle Le Masne de Chermont, conservateur général du service des bibliothèques, des archives et de la documentation générale,
- Antoinette Le Normand-Romain, conservateur général, directrice de l'Institut national d'histoire de l'art,
- Sylvie Ramond, conservateur en chef, directeur du musée des Beaux-Arts de Lyon.

La commission qui a siégé au musée deux fois cette année, s'est réunie le 7 juin et 8 novembre 2007. Néanmoins, la délégation permanente, composée d'un membre élu, du directeur de l'établissement et du directeur des musées de France, fut sollicitée à plusieurs reprises cette année pour intervenir en urgence sur les propositions d'acquisitions apparues entre deux séances plénières.

2.5.2. La commission de conservation et de restauration

L'année 2007 a également vu la commission de conservation et de restauration du musée Rodin prendre sa pleine mesure. Les réunions durent maintenant une journée entière, et se déroulent à Paris et/ou à Meudon selon l'ordre du jour.

La commission de la conservation et des restaurations s'est réunie cette année à deux reprises pour étudier les projets de conservation préventive et de restauration menés par le musée. Elle a accueilli un nouveau membre, Denis Guillemard, responsable du Master de conservation préventive à l'Université Paris I, qui remplace Bertrand Lavédrine

Le 7 février, la commission fut centrée sur les œuvres sur papier – dessins, gravures et photographies. La visite du cabinet des œuvres graphiques fut accompagnée d'une présentation de la politique de montage mise en place depuis 1985, à travers quelques exemples significatifs. Sont présentés les projets de restauration des estampes japonaises, des dessins de Rodin et des albums photographiques ainsi que le projet de présentation des tirages grand format représentant la sculpture *Les Bénédiction*s pour l'exposition *Rodin et la photographie*. La commission a approuvé la campagne de traitement des ouvrages précieux et des périodiques Rodin de la bibliothèque, puis examiné les différentes propositions relatives à la restauration des antiques et des sculptures de Rodin.

Le 29 septembre, la commission a étudié durant la matinée au musée Rodin de Paris les projets de restauration et de scénographie des photographies anciennes pour l'exposition *Rodin et la photographie*. Le service de la conservation a présenté le rapport du C2RMF sur les conditions de conservation durant le transport et l'exposition de 40 dessins des Cambodgiennes de Rodin, au Cambodge en 2006-2007.

La commission s'est ensuite penchée sur la question de la climatisation des vitrines d'exposition.

L'après-midi, la commission s'est réunie au musée Rodin de Meudon pour une présentation du chantier d'étude des assemblages de Rodin avec des vases antiques. Elle a ensuite examiné les propositions de traitement des sculptures de Rodin et des antiques de sa collection. La question du degré de nettoyage des œuvres en plâtre de Rodin et des moyens utilisés pour contrôler le nettoyage a été longuement débattue.

2.5.3. La commission des prêts et dépôts

La commission des prêts et dépôts du musée Rodin s'est réunie lors de 10 séances pour examiner 42 demandes de prêt, dont 3 ne se sont finalement pas concrétisées. Ces demandes provenaient pour 26 d'entre elles d'emprunteurs étrangers et concernaient 147 œuvres. Le prêt de 21 de ces œuvres n'a pu être accordé. Les musées français ont soumis à la commission 16 demandes de prêt concernant 36 œuvres dont 8 d'entre elles n'ont pu être prêtées.

3. Les activités éditoriales et commerciales

3.1. Les publications

Les catalogues des expositions *Rodin. Le rêve japonais* et *Rodin et la photographie* ont été réalisés en partenariat respectivement avec les Éditions Flammarion et les Éditions Gallimard qui en assurent la diffusion d'où une baisse sensible du chiffre d'affaires des ventes hors comptoirs.

Les expositions consacrées aux œuvres d'Antony Caro et de Dodeigne ont donné lieu à la publication de petits catalogues *Rodin. Antony Caro. After Olympia* et *Dodeigne. Sculptures*. Enfin l'année 2007 aura vu la publication d'un ouvrage de référence, *Rodin et le bronze* réalisé sous la responsabilité scientifique d'Antoinette Le Normand-Romain, le catalogue raisonné des 455 sculptures conservées au musée coédité avec la RMN, cette publication a été rendue possible grâce à une subvention de la Fondation Iris et B. Gerald Cantor.

3.2. Les produits commerciaux

C'est une année de transition avec des résultats orientés à la baisse. Les expositions ont été moins porteuses commercialement que celles de 2006 et les produits dérivés en rapport ont été moins nombreux. Toutefois le développement des gammes de produits dérivés se poursuit. Leur chiffre d'affaires, qui ne cesse de progresser, représente désormais 21,71 % du chiffre d'affaires du service.

De nouveaux marchés ont été passés notamment pour les reproductions en résine et la création de 3 nouveaux sujets : *Iris*, *Nijinsky* et *Le Torse d'Adèle*.

La dépréciation des stocks de livre (pour un montant de 230 448 €) a pénalisé les résultats.

En fin d'année, une série d'entretiens individuels avec les principaux acteurs du service commercial et éditorial a été menée par un cabinet d'audit. Ils seront suivis d'ateliers thématiques en 2008.

4. Ressources et moyens

4.1. Les ressources

4.1.1. Les entrées

4.1.1.1. Le droit d'entrée

Le nombre des entrées pour l'année 2007 s'est élevé à 700 001 (dont 226 745 entrées gratuites incluant les 14 302 entrées enregistrées lors de l'opération "*la Nuit des Musées*") pour le musée de Paris. Pour le musée de Meudon, le nombre des entrées s'est élevé à 9 326

(dont 4 522 entrées gratuites), pour le site de Paris de 690 675 entrées dont 222 223 entrées gratuites (620 670 visiteurs dont 276 252 entrées gratuites en 2006) soit une progression totale de 12,9 % par rapport à 2006.

→ ***Le Musée Rodin de Paris :***

2003 :	513 350 visiteurs
2004 :	533 449 visiteurs
2005 :	594 356 visiteurs
2006 :	614 867 visiteurs
2007 :	690 675 visiteurs

En 2006 et 2007, la tarification du droit d'entrée avait les caractéristiques suivantes :

× Expositions permanentes

- Plein tarif (hors expositions temporaires)
- Tarif réduit
- Gratuité
- Tarif "expositions", billet unique

× Expositions temporaires

- Billet jumelé (avec les collections permanentes) et billet dédié à la seule exposition
- Billet tarification unique (avec les collections permanentes)
- Tarif réduit
- Gratuité – dans le cas d'un billet unique – (les mêmes que les expositions permanentes)

Ce système s'est avéré décevant pour les raisons suivantes :

- Difficulté en cas de billets uniques à apprécier le succès d'une exposition temporaire
- La gratuité des collections permanentes était étendue de fait aux expositions temporaires – ce qui implique une perte de recettes.

Par ailleurs, il s'avère que le système de tarification n'avait aucune logique de politique de public et un régime de gratuité pléthorique et obsolète.

L'établissement a donc décidé fin 2007 une profonde refonte de la tarification qui a été mise en place en avril 2008 :

- Restriction de la gratuité
- Généralisation du billet jumelé pour les expositions temporaires – le billet unique étant éventuellement réservé aux expositions-dossiers.
- Mise en place d'un tarif "famille" et d'un tarif "partenaires" et "pro" – tarification réduite visant à fidéliser un certain type de public.

→ ***Le Musée Rodin de Meudon :***

2003 :	4 823 visiteurs
2004 :	6 871 visiteurs
2005 :	8 056 visiteurs
2006 :	5 946 visiteurs
2007 :	9 326 visiteurs

Les recettes du droit d'entrée pour les musées de Paris et Meudon se sont élevées à 1 873 953 € contre 1 760 521 € en 2006, soit une augmentation de 113 432 €.

Le droit d'entrée comporte aussi les produits résultant de conventions passées avec la RMN et la FNAC pour les ventes de billets à l'avance.

4.1.1.2. Le Paris Museum Pass

6 784 pass ont été vendus sur place en 2007 pour une recette de 261 660 € contre 250 848 € en 2006 (6 646 cartes vendues) soit une évolution du chiffre d'affaires de 10 812 €. Le musée Rodin a également perçu de l'Association des cartes inter-musées une somme de 144 331 € représentant la quote-part de l'établissement public sur les ventes totales réalisées par l'Association.

Cette somme se décompose ainsi :

- une régularisation de 39 754 € au titre de 2006
- un versement de 104 576 € pour la période du 1^{er} janvier au 30 septembre 2007, le dernier trimestre étant toujours régularisé l'année suivante.

4.1.2. Les ressources commerciales et éditoriales

Les recettes commerciales pour l'année 2007 se sont élevées à 1 486 707 €, soit une baisse de 7,41 % par rapport à l'année 2006.

A la boutique, une nouvelle bibliothèque, dédiée aux catalogues des expositions Rodin dans le monde, a été installée ; elle permet également une meilleure lisibilité des brochures consacrées aux expositions de sculpture contemporaine.

Le chiffre d'affaire réalisé au cours de l'exposition *Rodin. Le rêve japonais* (du 16 mai au 9 septembre) s'est élevé à 62 870 €, dont 34 590 € de ventes de livres et 28 280 € pour les autres produits (reproductions en résine, image et produits dérivés).

Les comptoirs de vente des expositions Rodin hors les murs ont été encore moins nombreux qu'en 2006 (The Yomiuri Shimbun Tokyo, Kunsthau Zürich) mais le chiffre d'affaires réalisé, 30 832 €, est sensiblement le même que l'année passée.

Sur le logiciel de gestion de stocks, une procédure automatique de provision pour dépréciation du stock des livres a été mise en place. Cette dernière s'est élevée à 230 448 € pour 2007 ce qui a permis de diminuer d'autant la valeur du stock à l'inventaire général.

Les éditions du musée

Les catalogues *Rodin. Michel Verjux, les figures d'Éros, Tout l'œuvre, Rodin, la main révèle l'homme, Rodin. Antony Caro, After Olympia* et *Dodeigne* se sont vendus à 3 903 exemplaires.

En qualité d'adhérent du Bureau International de l'Édition Française, l'établissement est représenté sur les salons du livre à l'étranger. On peut citer en 2007 : Taipei, New York, Londres, Prague, Turin, Tokyo, Hong-Kong, Pékin et Francfort.

En raison de la publication en coédition des catalogues d'exposition, la vente par correspondance accuse une baisse de 8,06 % par rapport à 2006 dont 40,67 % de baisse des ventes aux libraires.

A la librairie, la chute des ventes des ouvrages en anglais se poursuit, 28,12 % cette année contre 29,28 % en 2006. Rappelons qu'en 2005 les ventes en langue anglaise étaient supérieures du double des ventes en langue française.

Au total, les éditions du musée (catalogues et éditions scientifiques) représentent 25 307 ouvrages vendus pour un chiffre d'affaires de 182 449 €.

4.1.2.1 Les coéditions et partenariats d'édition

→ **Coéditions**

L'année 2007 aura vu la naissance d'un ouvrage de référence, *Rodin et le bronze* d'Antoinette Le Normand-Romain, le catalogue raisonné des 455 sculptures conservées au musée. Cette publication a été subventionnée par la Fondation Iris et B. Gerald Cantor et coéditée avec la RMN.

→ **Partenariats**

Les catalogues des expositions *Rodin. Le rêve Japonais* : 16 mai – 9 septembre et *Rodin et la photographie* : 14 novembre 2007 – 2 mars 2008 ont été édités en partenariat, respectivement avec les éditions Flammarion et les éditions Gallimard.

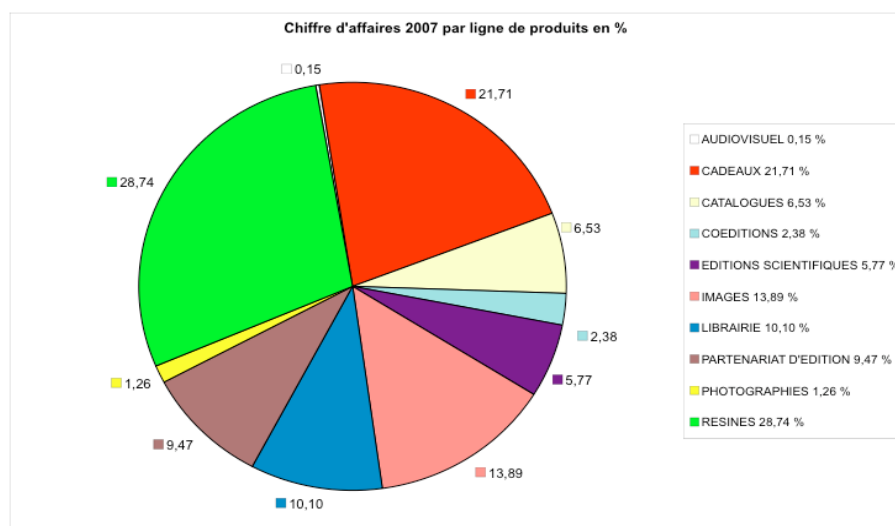
La diffusion de ces ouvrages étant assurée par ces éditeurs, les seules ventes du musée Rodin ont été réalisées à la boutique.

Les partenariats d'édition représentent 22 971 exemplaires vendus, toutes langues confondues, pour un chiffre d'affaires de 140 533 €.

Au total les coéditions et partenariats d'édition du musée représentent 24 128 ouvrages vendus pour un chiffre d'affaires de 173 431 €.

4.1.2.2. Les produits dérivés

Le développement des gammes de produits avec ou sans lien avec les expositions temporaires se poursuit et le chiffre d'affaires de ceux-ci, qui ne cesse de progresser, représente désormais 21,71 % du chiffre d'affaires du service.



4.1.2.3. Quelques chiffres

Pour 2007, les recettes du service commercial se sont élevées à 1 486 707 € H.T.

4.1.3. *Les locations d'espace*

Ce secteur regroupe la location des espaces extérieurs avec structure, les visites privées, la location de l'auditorium et la location de la cafétéria.

Participent à l'encadrement et la sécurité de ces locations, hormis les agents chargés de la location des espaces, le service de la surveillance, de la sécurité et de l'accueil ainsi que le service intérieur.

4.1.3.1. Le chiffre d'affaires

L'accroissement des recettes des locations d'espaces, relevé en 2006, s'est confirmé pour l'année 2007. Le chiffre d'affaires est passé de 392 374 € H.T. à 549 052 € H.T. soit une augmentation de 40 %.

4.1.3.2. Personnel et charges

Les personnels volontaires pour assurer ses manifestations sont regroupés en trois catégories :

- les fonctionnaires
- les contractuels de l'établissement public
- les agents rémunérés sur crédits

Ces agents volontaires sont rémunérés sur la base horaire « Mécénat ». Leur nombre est défini au prorata du nombre d'invités.

Le conseil d'administration du 29 novembre 2007 a approuvé la nouvelle grille tarifaire pour 2008.

Le principe adopté est de considérer la période printemps-été (1^{er} avril - 30 septembre) comme une période de haute saison et la période automne-hiver (1^{er} octobre - 31 mars) comme une période de basse saison. La tarification automne-hiver a été revue à la baisse afin d'attirer en début d'année de nouvelles locations et favoriser ainsi des rentrées de recettes en début d'exercice.

Cette nouvelle grille, plus souple, prend en compte les demandes particulières telles que la demande de location avec emprise sur le tapis vert, l'ouverture anticipée des soirées, auxquelles sont adaptées une tarification propre.

4.1.4. Les prises de vue et tournages

Une nouvelle grille tarifaire votée par le Conseil d'Administration a été appliquée à partir du 1^{er} janvier 2007. Elle présente une augmentation tarifaire peu significative et une diversification avec la création de nouvelles sections orientées vers le secteur télévisuel.

Comme les années précédentes, le secteur "tournages et prises de vue" a fait l'objet d'une centaine de demandes (courrier, mail, téléphone). 23 projets très différents les uns des autres, contre 16 en 2006, ont été concrétisés.

Le chiffre d'affaires connaît une baisse importante avec le passage de 73 140,43 € H.T. à 9 934,50 € H.T.. Aucun projet significatif en termes de retombées financières n'a été conclu en 2007. Plusieurs projets publicitaires ou de fictions ont été proposés mais aucun n'a abouti soit pour des raisons financières soit parce qu'ils n'étaient pas validés par le musée. A noter que si la grille tarifaire s'est ouverte au secteur télévisuel, celui-ci ne dispose pas de moyens budgétaires suffisants pour payer une redevance.

De façon générale, ce sont des séances de prises de vue légères qui ont été organisées tant en termes de moyens techniques, humains que d'occupation du site (entre 2 et 8 heures).

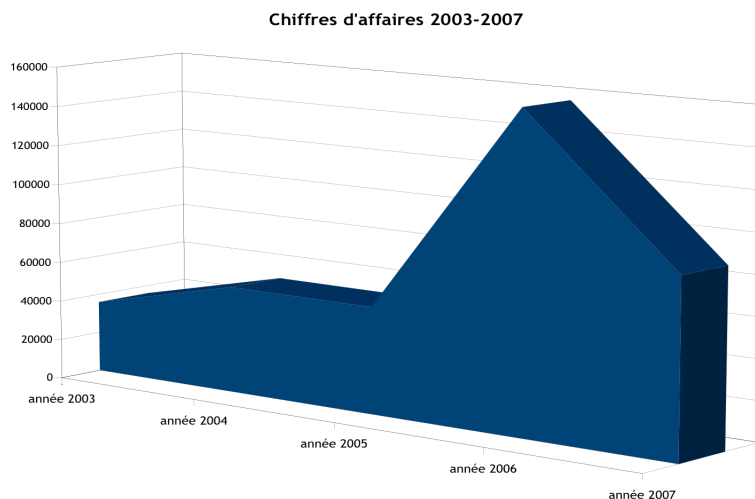
4.1.5. Les concessions

Les recettes des "concessions" résultent de deux D.S.P. (Délégation de service public) :

Il est à noter que la D.S.P. du restaurant est arrivée à échéance en 2007. En raison d'une procédure contentieuse engagée par le concessionnaire, il sera procédé à un nouvel appel d'offre fin 2008.

4.1.6. Les droits photographiques

2003 :	35 950 €
2004 :	53 400 €
2005 :	53 250 €
2006 :	157 229 €
2007 :	91 670 € (valorisations incluses)



Pour l'année 2007, le service photographique a valorisé une partie de son chiffre d'affaires. Cette valorisation de l'ensemble des prestations (frais techniques et droits de reproduction) s'élève à 49 000 €. Elles concernent la réalisation du catalogue d'exposition *Camille Claudel* de la Fondation MAPFRE à Madrid et du magazine Figaro Hors-série consacré à Camille Claudel. L'exposition *Camille Claudel* et les différentes valorisations qu'elle a générées restent le partenaire commercial de l'année 2007.

La diminution du chiffre d'affaires est essentiellement due au nombre d'expositions à l'étranger en baisse pour lesquelles le service photographique valorisait son apport iconographique. Cette baisse doit être relativisée par rapport à l'année 2006 où les expositions à l'étranger furent nombreuses et exceptionnelles.

Le secteur d'activité des Fondations/Galleries/Centres d'Art (32 % du chiffre d'affaires) et la presse (22 %) sont les principaux partenaires commerciaux du service photographique (exposition et publications consacrées à Camille Claudel). Les éditeurs à vocation culturelle et les musées participent pour 32 % de ce chiffre d'affaires. La part du secteur d'activité des chercheurs et universitaires (5 %) est, pour la première fois, équivalente au secteur d'activité des éditeurs à vocation commerciale.

Le montant des droits de reproduction représente 85 % (-2 % par rapport à l'année 2006) du chiffre d'affaires contre 15 % pour la partie frais techniques, vente et locations de supports photographiques. Ces droits de reproduction concernent essentiellement et une fois de plus le catalogue d'exposition *Camille Claudel* de la Fondation MAPFRE et le Figaro Hors-série consacré à Camille Claudel.

Le chiffre d'affaires se fait pour 55 % avec l'étranger (valorisation auprès de la Fondation MAPFRE pour l'exposition Camille Claudel) et 45 % avec la France (valorisation auprès du Figaro Hors-série consacré à Camille Claudel).

Profondément lié à son activité commerciale, le service photographique du musée Rodin a enrichi son fonds à travers la préparation des catalogues des expositions *Rodin et la Photographie* avec notamment une approche particulière donnée sur l'objet « photographie » en ne négligeant pas le montage original. L'exposition *Camille Claudel* organisée à la Fondation MAPFRE à Madrid a donné lieu à la refonte totale de l'iconographie des œuvres de Camille Claudel de la collection du musée Rodin. De plus, afin de conserver une unité picturale dans le catalogue, une grande partie des œuvres appartenant aux collections privées a également été photographiée.

4.1.7. Le mécénat

L'année 2007 a été marquée par la concrétisation de quatre opérations de mécénat de compétences.

Le montant total de ces opérations s'élève à **60 417,87€ H.T.**

Selon les partenaires, les contreparties proposées par le musée ont varié :

- Communication in situ sur les écrans dans le hall d'accueil et panneaux d'information dans la salle d'exposition
- Communication sur les dépliants propres aux projets, le site internet du musée, les dossiers de presse,
- Organisation de visites guidées privées,
- Mise à disposition de laissez-passer.

4.1.8. Les coproductions et participations financières aux expositions

Une exposition a fait l'objet d'une coproduction, *Arte en la Calle*, avec la Fundacion La Caixa de Barcelone.

Les frais administratifs perçus en 2007 sur l'ensemble des prêts s'élève à 6 250 €.

4.1.9. La vente des éditions de bronzes originaux

Pour l'année 2007, les recettes s'élèvent à 603 000 € H.T., ce chiffre est sensiblement inférieur aux recettes constatées en 2006.

En outre, il faut comme chaque année prendre en compte les effets du préjudice lié, d'une part à la présence sur le marché de fontes illicites et (ou) de contrefaçons, qui peuvent entraîner une certaine réserve du public vis-à-vis des bronzes de Rodin et d'autre part, à l'existence de "reproductions" en bronze qui, sous réserve de comporter les mentions obligatoires les distinguant des éditions originales, sont légales.

En ce qui concerne les nouvelles fontes, le musée Rodin a décidé de reprendre l'édition d'un sujet très attractif pour les collectionneurs, le *Baiser, GM*. La fonte de deux exemplaires de ce sujet a dont été commandée en 2007.

Le musée Rodin a par ailleurs décidé de procéder à un ajustement des stocks de bronzes pour éviter une charge trop importante sur le plan fiscal. Les sujets monumentaux ne seront fondus qu'à la suite d'une commande ferme. Seuls les sujets de petits et moyens formats les plus attractifs pour les collectionneurs pourront faire l'objet de nouvelles fontes notamment dans la perspective de ventes en consignation.

4.1.10. La gestion des actifs

Les fonds disponibles du musée donnent lieu à deux types de placements :

- la trésorerie courante est placée en attente d'emploi sur une SICAV monétaire.
- l'essentiel des fonds disponibles est par ailleurs placé auprès d'Ixis Asset Management dans un fonds commun de placement intitulé "FCP Varenne" entièrement dédié au musée.

La SICAV France Croissance a été vendue en juillet 2007 sur décision du Conseil d'Administration.

La totalité de cette vente a été réinvestie dans le FCP Varenne.

4.2. Les moyens

4.2.1. Les moyens humains

4.2.1.1. La gestion de l'emploi

Les dépenses de personnel se sont élevées à 4.197.971,24 €.

Cette somme correspond aux dépenses réalisées inscrites au compte financier 2007 pour les lignes budgétaires 631, 633, 637.82 et 64, dont le détail figure au tableau suivant :

Ligne budgétaire	Montant des dépenses en €		%
	2006	2007	
631 Impôts, taxes et versements assimilés sur rémunérations : administration des impôts	185 630,00	190 978,00	2,88%
633 Impôts, taxes et versements assimilés sur rémunérations : autres organismes	61 415,30	65 328,21	6,37%
637.82 Fonds insertion personnels handicapés dans la fonction publique	1 790,12	6 415,69	258,39%
641 Charges de personnel	2 282 729,58	2 269 524,71	-0,58%
643 Rémunération des personnels sur crédits	445 696,28	601 886,86	35,04%
645 charges de sécurité sociale et de prévoyance	895 867,15	982 107,71	9,63%
647 Œuvres sociales	75 907,33	81 730,06	7,67%
TOTAL	3 949 035,76	4 197 971,24	6,30%

Salaires et traitements – charges sociales :

La progression globale est de + 6,30 % soit + 248.935,48 € des charges de personnel par rapport à 2006.

L'augmentation des dépenses provient de l'évolution des lignes relatives aux personnels sur crédits compte tenu de la programmation culturelle et des vacances de poste au service de la surveillance.

Il est à noter qu'un certain nombre d'augmentations automatiques sont intervenues en 2007 :

- la revalorisation du point de la fonction publique en février de + 0,8 %;
- les promotions et avancements d'agents titulaires (notamment dans la filière de la surveillance concours internes) et contractuels (GVT);
- l'augmentation du taux des pensions civiles des personnels fonctionnaires de (+6,5%).

En 2007, les rémunérations et charges de personnels diverses ont concerné 246 personnes.

4.2.1.2. L'accueil, la surveillance et la sécurité

→ Le personnel

Mouvements

Pour la deuxième année consécutive, l'équipe de nuit a dû faire face à un manque d'effectif nécessitant le recrutement d'un agent vacataire et l'intervention ponctuelle pour assurer certaines nuits, de personnels et encadrants de jour.

Formation des personnels du service

Parmi les stages les plus suivis par les agents, notons:

- les préparations aux concours (adjoint – TSC et ISC) suite au repyramidage de la filière « Accueil et surveillance »,
- la remise à niveau PSC1 (formation aux premiers secours) dispensée in situ par la Protection civile,
- les stages diplômants « agent de sécurité incendie » : examen SSIAP1: 1 inscription (1 réussite) et les recyclages: SSIAP1 (2 agents) – SSIAP2 (2 agents)
- les formations et remises à niveau ACMO (2 agents)
- les stages liés à la malveillance (protection vol effraction) 2 agents
- les stages liés à l'informatique.

Le responsable de service a dispensé 6 journées de formation SSIAP1 (révision du programme par visite de site avant présentation à l'examen) au profit d'un centre de formation en sécurité.

Formation des personnels de l'établissement

Plusieurs formations ont été dispensées en interne au personnel des différents services par le responsable du service de la surveillance dans le domaine de la sécurité sur les thèmes suivants : savoir reconnaître et utiliser les organes de sécurité mis à disposition (extincteurs, boîtiers rouges, boîtiers verts), connaître les cheminements d'évacuation, savoir lire les plans d'évacuation, etc., ainsi qu'une formation plus spécifique des guides et serres- files (25 agents formés au second semestre).

Les formations et exercices en interne plus spécifiques des personnels SSIAP et agents de nuit ont été menés conjointement tout au long de l'année par le responsable de service et l'un des encadrants de jour.

Organisation du service

La réorganisation du service s'est poursuivie en 2007 avec le renforcement de l'équipe d'encadrement.

Les trois adjoints ayant réussi le concours de TSC ont choisi de rester en poste.

Leurs fiches de postes ont été aménagées et de nouvelles missions leur ont été confiées.

Il est à noter que le pourcentage de réussite aux différents concours au musée Rodin est particulièrement élevé au regard du peu d'effectifs en titulaires.

Le 2 janvier, les fonctions de contrôle d'accès et de contrôle des billets auparavant dévolues au personnel de l'équipe de surveillance ont été confiées à une entreprise extérieure.

Les personnels de la surveillance sont désormais employés dans les salles et le jardin. C'est pourquoi le responsable de service les incite à se former en sécurité afin qu'ils puissent être intégrés aux actions liées aux rondes sécurités et à la tenue du PC sécurité. Ce qui permet de diversifier leurs tâches au quotidien et contribue à prêter main-forte aux encadrants...

La diminution des effectifs en poste lors de la pause méridienne fragilisant la sûreté et la sécurité, l'encadrement a présenté au CTP en fin d'année, une proposition de modification des plannings, consistant en un remplacement des deux créneaux déjeuner d'une heure trente par trois créneaux déjeuner d'une heure. L'augmentation du nombre d'heures travaillées quotidiennement par les agents dégageant des journées de repos supplémentaires, la proposition a été plutôt bien accueillie par les personnels qui avaient eu l'occasion de s'exprimer sur ce projet (87,5 % d'entre eux étaient favorables).

Le CTP a approuvé la proposition qui a pris effet le 1er janvier 2008.

→ *La sûreté et la sécurité*

Le plan vigipirate est resté de niveau « rouge » tout au long de l'année.

Un incendie s'est déclaré dans un coffret électrique au PC de Meudon au mois d'août. Le bon fonctionnement des dispositifs d'alarme et l'intervention efficace de l'agent de permanence a permis d'éviter le pire.

Des travaux de remise à niveau électrique ont immédiatement été entrepris.

Les pompiers sont intervenus à 6 reprises cette année à notre demande pour malaises de visiteurs et blessures de personnels (jardinier, agent du musée et de la cafétéria) sur Paris, et 1 fois à Meudon pour un incendie.

Entraînement du personnel de l'établissement à la lutte contre l'incendie

Un exercice de manipulation d'extincteurs devait avoir lieu en décembre pour le personnel de l'établissement en véhicule équipé. Des problèmes de calage de calendrier nous ont contraints à reporter cette formation début 2008.

36 agents ont souhaité participer à cet exercice pratique : les agents titulaires du SSIAP, bien entraînés dans ce domaine, ont volontiers laissé leur place aux autres personnels. Ainsi tous les nouveaux arrivants des services ainsi que quelques personnels vacataires du service de la surveillance ont-ils pu manipuler les extincteurs sur feux réels.

L'exercice a remporté un vif succès auprès des participants.

Un exercice d'évacuation en présence du public a été organisé en interne le 27 juin pour le bâtiment chapelle et le 28 juin pour le bâtiment Biron. Dans les deux cas, personnels et visiteurs ont été évacués en moins de 3 minutes.

Extension et/ou remplacement des organes de sécurité incendie et contre la malveillance

• Site de Paris

Le dépannage de la centrale incendie située à l'hôtel Biron devenant problématique (impossibilité de trouver les pièces de rechange), le musée a financé son remplacement en fin d'année.

• Site de Meudon

Les extincteurs atteints par la limite d'âge décennale ont été remplacés.

Un interphone avec le portail du quai et télécommande d'ouverture a été installé pour permettre le pilotage de cette entrée depuis le couloir des réserves.

Le musée a fait l'acquisition d'un chiot destiné à remplacer à terme le chien du site devenu âgé.

→ *L'accueil*

Aménagements

Le percement d'une porte supplémentaire dans l'atelier pédagogique à Meudon a permis d'augmenter la capacité de réception des groupes. Ainsi tous les élèves d'une classe peuvent-

ils désormais suivre la formation en atelier ensemble, ce qui est d'un point de vue pédagogique beaucoup plus adapté que la formation de groupes dont les activités ne s'enchaînaient pas forcément de manière logique.

Le service a fait l'acquisition de deux fauteuils roulants supplémentaires mis à la disposition des visiteurs dans les salles du musée.

Fermetures

- Fermeture partielle du site

Le 18 avril ouverture à 10h30 pour cause de panne générale d'électricité,

Les 20 octobre, 14, 15,16 novembre à 16h00 pour cause de grève des transports.

- Fermeture du parc pour cause de météo défavorable

L'état phytosanitaire du parc faisant apparaître la dangerosité de nombreux arbres, en accord avec l'entreprise chargée de l'entretien du jardin, il est décidé que le parc serait fermé au public dès lors qu'un avis de grand vent ou de rafales de vent atteignant 75 km/h serait annoncé (information donnée par « atmogramme » émanant de Météo France sur abonnement).

Le 18 janvier toute la journée,

Le 13 mai à partir de 14h00,

Le 9 décembre à 15h45.

- Fermeture du parc pour raisons diverses

Du 19 février au 6 avril, fermeture de toute la partie EST du parc pour cause de sondages archéologiques.

Les 31 mai et 6 juin, pas de nocturne pour cause de soirée de mécénat.

Dimanches gratuits

Date	gratuités musée + parc
Dimanche 7 janvier	2686
Dimanche 4 février	3058
Dimanche 4 mars	4805
Dimanche 1 avril	6006
Dimanche 6 mai	4803
Dimanche 3 juin	5799
Dimanche 1 juillet	5860
Dimanche 5 août	5652
Dimanche 2 septembre	4908
Dimanche 7 octobre	5174
Dimanche 4 novembre	4068
Dimanche 2 décembre	2159
TOTAL ANNUEL	54 976

4.2.1.3. La formation

La politique menée dans le domaine de la formation professionnelle par l'Établissement Public permet aux agents de s'inscrire à des stages, séminaires ou colloques, prioritairement en relation avec les fonctions de chacun, avec leur affectation dans les différents services du musée, compte tenu des souhaits définis lors de l'élaboration du programme initial de formation, en accord avec leur responsable de service, et présenté au C.T.P.

L'effectif réel de l'Établissement Public (personnels titulaires affectés ou détachés au musée, personnels contractuels sur contrat d'établissement et agents vacataires), toutes filières confondues, arrêté au 31 décembre 2007, est de 106 agents (23 agents en catégories A, 17 agents en catégorie B, 35 agents en catégorie C et 31 agents rémunérés sur crédits).

On compte 38 agents formés (9 agents en catégorie A, 6 en catégorie B et 22 en catégorie C et 1 agent rémunéré sur crédits) représentant 73 stagiaires, chiffre en baisse par rapport à 2006 (119 stagiaires) et 224 jours de formation.

Les thèmes concernés par ces formations restent principalement :

- Le domaine "hygiène et sécurité", 16 stagiaires pour 59 jours de formation.
- Le domaine "Informatique", 12 stagiaires pour 25 jours de formation.
- Le domaine "Langues", 11 stagiaires pour 63 jours de formation.
- Les "métiers de la culture", 11 stagiaires pour 26 jours de formation

Les dépenses de formation continue se sont élevées à 32 240 €, soit 1,1% de la masse salariale.

4.2.1.4. L'hygiène et la sécurité

(Actions menées par l'ACMO)

- Mise en place des carnets de bords dans les véhicules de l'établissement.
- Constitution d'un groupe de travail pour l'élaboration du « plan risque routier ».
- Mise en place du budget nécessaire à une formation des membres du CHS (session programmée en février 2008).
- Mise en place des enquêtes auprès des services dans le cadre du « document unique ».
- Traitement du dossier d'aménagement de l'atelier de restauration du point de vue HST en collaboration avec la CRAMIF.
- Mise en place de dispositifs de sécurisation (harnais, enrouleurs, lignes de vie) pour accès à la toiture de la chapelle.
- Installation d'une armoire de sécurité (grande capacité) dans l'atelier de restauration pour le stockage des produits utilisés par les restaurateurs.

La petite armoire retirée du local a été mise à disposition du restaurateur de la réserve des moules, répondant ainsi à sa demande.

- Installation de mains courantes le long des volées de 2 marches (rez-de-chaussée chapelle).
- Mise en place de films occultant sur les parois vitrées des bureaux du service commercial.

- Mise à jour des plans de prévention avec les entreprises présentes à l'année sur les sites.
- Réalisation de prélèvements d'eau sur les douches des deux sites (recherche de lésionnelle).

4.2.2. Fonctionnement et entretien

Les dépenses de fonctionnement se sont élevées à 9,182 M€, contre 8,914 M€ au titre de l'exercice 2006 soit une différence de +0,267 M€, qui représente une augmentation de 3 %. Cette progression provient principalement de la variation des stocks constatée, des dépenses de personnel qui augmentent de +0,249 M€, des dotations aux amortissements (+0,273 M€) suite à l'amortissement des travaux de la Chapelle et des charges externes qui progressent de +0,335 M€. Enfin suite à la renonciation de la sectorisation des activités lucratives et non lucrative au profit d'un secteur unique, le musée n'a pas eu d'impôts sur les bénéfices à régler sur l'exercice 2007.

Les principales variations :

	Exercice 2006	Exercice 2007	Variation
	En €	En €	
Achats de marchandises	830 475,83	807 042,65	-2,82%
Variations de stocks	-115 512,67	283 086,28	345,07%
Autres achats et charges externes	1 800 406,86	2 135 375,53	18,61%
Impôts, taxes et versements assimilés	34 889,44	39 693,44	13,77%
Salaires et traitements - charges sociales	3 949 035,76	4 197 971,24	6,30%
Dotations aux amortissements et provisions	765 102,26	1 038 239,63	35,70%
Autres charges	700 668,29	650 416,93	-7,17%
Charges exceptionnelles	4 362,34	30 476,76	598,63%
Impôts sur les bénéfices	945 422,00	0,00	-100,00%
	8 914 850,11	9 182 302,46	3,00%

Quelques chiffres :

Nombre de bons de commandes émis passés

2006 : 1.069
2007 : 943

Nombre de marchés publics

2006 : 5
2007 : 2

Nombre de marchés à procédures adaptées passés

2006 : 29
2007 : 41

Nombre de contrats ou marchés pluriannuels en cours

2006 : 48
2007 : 60

Nombre de mandats émis

2006 : 2.965
2007 : 2.920

Nombre de titres de recette liquidés :

2006 : 1.006
2007 : 880

4.2.3. Les dépenses en capital

Les dépenses en capital se sont élevées à 0,441 M.€ dont 0,312 M € au titre des travaux de rénovation et restructuration de la chapelle et du parc de l'hôtel Biron et 0,039 M€ au titre des dépenses en informatique.

Les dépenses en capital hors travaux de restructuration ont principalement concerné les prestations ou acquisitions suivantes :

- Remplacement de la centrale incendie au musée de Paris ;
- Achat de banquettes et bancs pour les visiteurs du musée de Paris ;
- Prise de participation dans le capital social par actions simplifiées de « France Museum » ;
- Renouvellement de postes Macintosh et PC.

5. Les activités spécifiques

5.1. Les Conseils d'Administration

Quatre Conseils d'Administration se sont tenus en 2007 :

• Séance du 17 avril

Les membres du conseil d'administration ont approuvé :

- Le procès-verbal de la séance du 28 novembre 2006 ;
- la prise de participation de l'établissement public à hauteur de 20 000 € au capital social de la société par actions simplifiées "France Museum", dont une présentation détaillée des missions et de la composition a été faite au conseil d'administration par la Directrice des Musées de France.

Au titre des questions budgétaires, le conseil d'administration a approuvé :

- le compte financier 2006 ;
- la décision modificative n°1 au budget 2007 ;
- les durées d'amortissement des immobilisations telles que proposées par l'agent comptable du musée Rodin ;
- la poursuite de la procédure d'appel d'offre portant sur la gestion du portefeuille, nonobstant la décision du ministre des finances de maintenir la dérogation accordée au musée pour le placement de ses fonds.

Dans le cadre de la procédure d'appel d'offre pour la gestion de la cafétéria (concession de service public), le conseil d'administration émet un avis favorable à la proposition faite par l'administration du musée de retenir l'offre de la société Eliance-Soferest pour une durée de 7 ans.

Enfin, les membres du conseil d'administration ont également approuvé :

- la tarification proposée en période d'exposition temporaire :

- les acquisitions proposées conformément à l'article 2-1 du décret n°2005-1507 du 6 décembre 2005, relatif au musée Rodin :
 - × Deux lots de manuscrits appartenant à Maurice Fenaille
 - × Une gravure d'Antonin Proust
 - × Neuf lots de manuscrits adressés à Claude Monet.

Le Conseil d'Administration a été favorable à l'attribution de droits d'auteur concernant les catalogues *Rodin et le rêve japonais*, *Caro*, *After Olympia* et *Rodin et le bronze*.

Au cours de cette séance, les membres du conseil d'administration ont été informés :

- de l'évolution de la fréquentation du 1^{er} janvier au 31 décembre 2006 ;
- des derniers mouvements de personnel ;
- des résultats de la dernière étude (sondages archéologiques) portant sur le jardin de l'hôtel Biron
- du programme des prochaines expositions temporaires organisées in situ
- du bilan financier de l'opération Caro et des dernières expositions temporaires

M. François de Combret étant atteint par la limite d'âge, le conseil d'administration a procédé à la désignation et à l'élection du nouveau président, en la personne de M. Yves de Chaisemartin.

• Séance du 3 juillet

Le Conseil d'Administration a approuvé :

- le procès-verbal de la séance du 17 avril 2007,
- le rapport d'activité 2006.

Au titre des questions budgétaires, le conseil d'administration a approuvé à l'unanimité :

- la décision modificative n°2 au budget 2007 ;
- la vente de la Sicav France Croissance afin d'unifier le portefeuille au sein d'une OPCVM de type "fonds de fonds" en attendant les propositions du gestionnaire qui sera retenu dans le cadre de l'appel d'offre portant sur la gestion du portefeuille.

Le Conseil d'Administration a également approuvé :

- l'acquisition, par don, d'une mine de plomb sur papier calque de Daniel Thouroude de Losque,
- l'acquisition d'une feuille de 26 croquis d'Auguste Rodin

Le Conseil d'Administration a émis un avis favorable à l'attribution de droits d'auteur concernant le catalogue *Dodeigne, sculptures*.

Au cours de cette séance, les membres du conseil d'administration ont été informés :

- de l'évolution des travaux liés à l'année de parfait achèvement portant sur la chapelle ;
- du programme des expositions temporaires organisées in situ
- des derniers échanges avec le nouveau secrétaire d'État au Tourisme et à la Culture de Bahia consacrés à la création du musée Rodin de Bahia ;
- de l'évolution de la fréquentation au 30 avril 2007 ;
- des résultats de l'opération Nuit des Musées au cours de laquelle le musée a accueilli plus 14 300 visiteurs ;
- d'un contentieux opposant le musée à la société Horeto suite à la procédure d'appel d'offre

portant sur la gestion de la cafétéria pour laquelle cette société n'a pas été reconduite.

Ont également été présentés :

- le rapport préliminaire de l'étude archéologique du parc ;
- l'évolution du surcoût de fonctionnement lié à l'ouverture de la chapelle
- les suites (point d'étape de la réflexion) portant sur le programme de réhabilitation du musée Rodin (réhabilitation du jardin) et l'organisation de travaux d'urgence et d'entretien de l'hôtel Biron.

Enfin, a également été abordé la proposition de saisine du ministre de la culture sur la situation financière du musée.

• Séance du 24 octobre

Au cours de cette séance, les membres du Conseil d'Administration ont validé le choix de l'attributaire du fond dédié. Ainsi, la proposition de confier la gestion du portefeuille à la société AGF Asset Management a été approuvée à l'unanimité sous réserve de la dérogation accordée par le ministre de l'économie.

Après avis de la commission des acquisitions du musée Rodin, le Conseil d'Administration a approuvé l'acquisition de l'œuvre suivante:

- Auguste Rodin.- *Femme nue avec amours*. Encre sur papier. Signé en bas à droite : « Aug Rodin ».

• Séance du 27 novembre

Les membres du conseil d'administration ont approuvé :

- Le procès-verbal de la séance du 3 juillet 2007 ;
- la nouvelle proposition de tarification du droit d'entrée qui a notamment créé de nouveaux tarifs, un tarif "Famille" (2 adultes et leurs enfants), un tarif jeune (18-26 ans), un tarif « pro », et un tarif dit "Partenaire" ;
- la nouvelle tarification des locations d'espace, ainsi que les tarifs 2008 du service photographique ;
- la mise en place d'une politique de recherche de mécénat d'entreprise par le biais d'une société extérieure, et ce dans le cadre de la loi relative aux mécénats de 2005

Au titre des questions budgétaires, le conseil d'administration a approuvé :

- le compte financier 2006 ;
- la décision modificative n°1 au budget 2007 ;
- les durées d'amortissement des immobilisations telles que proposées par l'agent comptable du musée Rodin ;
- la poursuite de la procédure d'appel d'offre portant sur la gestion du portefeuille, nonobstant la décision du ministre des finances de maintenir la dérogation accordée au musée pour le placement de ses fonds.

5.2. Les réunions paritaires

5.2.1. Référendum ministériel

A la suite du référendum ministériel organisé le 20 mars 2007, la répartition des sièges au sein des instances paritaires du musée est la suivante :

→ Comité technique paritaire

Organisations syndicales	<u>Nombre de sièges</u>	<u>Nombre de sièges</u>
	Représentants titulaires	Représentants suppléants
C.F.D.T. Culture	1	1
USPAC – CGT Culture	2	2
SUD Culture	1	1

→ Comité d'hygiène et de sécurité

Organisations syndicales candidates	<u>Nombre de sièges</u>	<u>Nombre de sièges</u>
	Représentants titulaires	Représentants suppléants
C.F.D.T. Culture	2	2
USPAC – CGT Culture	1	1
Sud Culture	2	2

5.2.2. Le comité technique paritaire

Trois comités se sont réunis au cours de l'année 2007

• Séance du 9 juillet

Le procès-verbal de la séance du 20 novembre 2006 a été approuvé.

Les membres du C.T.P. ont approuvé, sous réserve des modifications demandées et du réexamen de certains articles :

- le nouveau règlement intérieur du comité technique paritaire du musée Rodin ;

- le règlement intérieur du service de la recherche, de la documentation, des archives et de la bibliothèque ;
- le règlement de la salle de lecture.

Le bilan de l'utilisation des crédits de vacation pour 2006 a été présenté aux membres du C.T.P.

Le C.T.P. a approuvé à l'unanimité le bilan de formation 2006 et le programme de formation pour 2007.

Le comité a été informé des différents mouvements de personnel intervenus tout au long de l'année 2006.

• Séance du 10 octobre

Le procès-verbal de la séance du 9 juillet 2007 a été approuvé.

Les membres du comité ont validé et approuvé les corrections apportées au règlement intérieur du C.T.P. présenté lors de la dernière séance.

Le comité a examiné le règlement intérieur du musée tel qu'il a été présenté, et y a apporté certaines modifications. Il a été proposé de réinscrire l'étude de ce document corrigé et complété au prochain C.T.P.

Les membres du C.T.P. ont été informés du lancement d'un audit du service commercial et éditorial.

Le comité a également été informé des différents mouvements de personnel (arrivées, prochaines affectations, départs, congés de maternité, congés de longue maladie ou mi-temps thérapeutique) intervenus entre janvier et octobre 2007.

Le C.T.P. a approuvé le calendrier des réunions 2008.

A la demande des organisations syndicales, certains points supplémentaires, nécessitant discussion, ont été inscrits à l'ordre du jour :

- Suites données au courrier de l'adjointe du responsable du service de la recherche et de la documentation demandant des modifications au règlement intérieur du service de la recherche, des archives, de la bibliothèque et de la documentation. Sur ce point, il a été estimé que le règlement serait, dans un premier temps, appliqué tel qu'il a été adopté lors du précédent C.T.P. et que si des problèmes de fonctionnement apparaissaient, des modifications ultérieures proposées par le responsable du service de la recherche et de la documentation, pourraient être envisagées.
- Point sur le droit à la formation des agents rémunérés sur crédits de vacation.
- Élaboration des fiches de postes des agents du musée.
- Tenue des entretiens d'évaluation par les responsables de service.
- Présentation de l'organigramme du musée (nouvelle version) : liens hiérarchiques et fonctionnels.
- Externalisation des recherches de mécénat.

- Horaires des caissiers en dehors des périodes dites "normales", notamment à l'occasion de l'exposition Camille Claudel au cours de laquelle une nocturne sera mise en place.

Enfin, ont également été abordés, au titre des questions diverses :

- la création d'un groupe de travail, envisagé par l'administration, dans le cadre de la refonte du statut particulier des agents contractuels du musée ;
- l'aménagement d'un local syndical et la création d'une adresse électronique pour l'ensemble des organisations syndicales.

• Séance du 3 décembre

A la demande des représentants du personnel, une séance extraordinaire a été réunie afin d'examiner la modification de la pause repas du service de la surveillance de jour.

Ainsi, les membres du comité d'hygiène et de sécurité approuvent la proposition de démultiplier la pause repas (2 x 1h30) en 3 pauses repas d'une heure à compter du 1^{er} janvier 2008 et la modification de certains articles du règlement intérieur du service de la surveillance qui en découle.

5.2.3. Le comité d'hygiène et de sécurité

Le comité s'est réuni deux fois au cours de l'année 2007.

• Séance du 11 juillet

Les membres du comité d'hygiène et de sécurité approuvent :

- le procès-verbal de la séance du 20 décembre 2006 sous réserve de la modification demandée par le médecin de prévention portant sur le suivi médical.
- la modification du procès-verbal de la séance du 28 juin 2006 portant sur le tableau "Répartition du nombre de poste de travail dans les bureaux de la chapelle".
- le règlement intérieur du comité d'hygiène et de sécurité proposé, sous réserve des modifications demandées et du réexamen de certains articles.
- la constitution d'un groupe de travail pour l'élaboration d'un plan de prévention des risques routiers.

Au cours de cette séance, le C.H.S. est informé :

- des suites (point d'étape de la réflexion) portant sur le programme de réhabilitation du musée Rodin et l'organisation de travaux d'urgence et d'entretien de l'hôtel Biron;
- des derniers travaux effectués dans le bâtiment de la chapelle ;
- des conclusions du rapport de sécurité de l'inspection d'hygiène et de sécurité portant sur les deux sites ;

Le médecin de prévention du ministère de la culture et de la communication présente le rapport annuel relatif au suivi médical exercé sur le personnel du musée Rodin.

• Séance du 12 décembre

En l'absence de quorum, présence des 3/4 des membres du Comité Technique Paritaire ayant voix délibérative, le Comité Technique Paritaire n'a pas pu se tenir. Les membres du C.T.P. ont donc été de nouveau convoqués, sur le même ordre du jour, le mardi 22 janvier 2008.

5.2.4. La commission consultative paritaire

Le mandat des représentants du personnel est arrivé à échéance le 2 avril 2007, de nouvelles élections ont par conséquent été organisées. Or, en l'absence de dépôt de listes de la part des organisations syndicales, l'impossibilité formelle de procéder à cette élection a été constatée.

La commission consultative paritaire du musée Rodin n'a donc pas pu se réunir en 2007.

6. Le projet scientifique et culturel

Le musée a achevé l'élaboration de son projet scientifique et culturel fin 2007.

Il a été approuvé début 2008 par les différentes instances compétentes :

- Commission scientifique des musées de France
- Avis du Comité technique paritaire
- Conseil d'Administration de l'Établissement.

Ce document comporte tout d'abord une partie "bilan et diagnostic" des différentes activités de l'établissement :

- collections
- politiques documentaires et scientifiques
- muséographie
- sécurité et sûreté
- publics
- expositions
- partenariat
- fonctionnement et moyens

Le projet en lui-même fixe 5 grands axes :

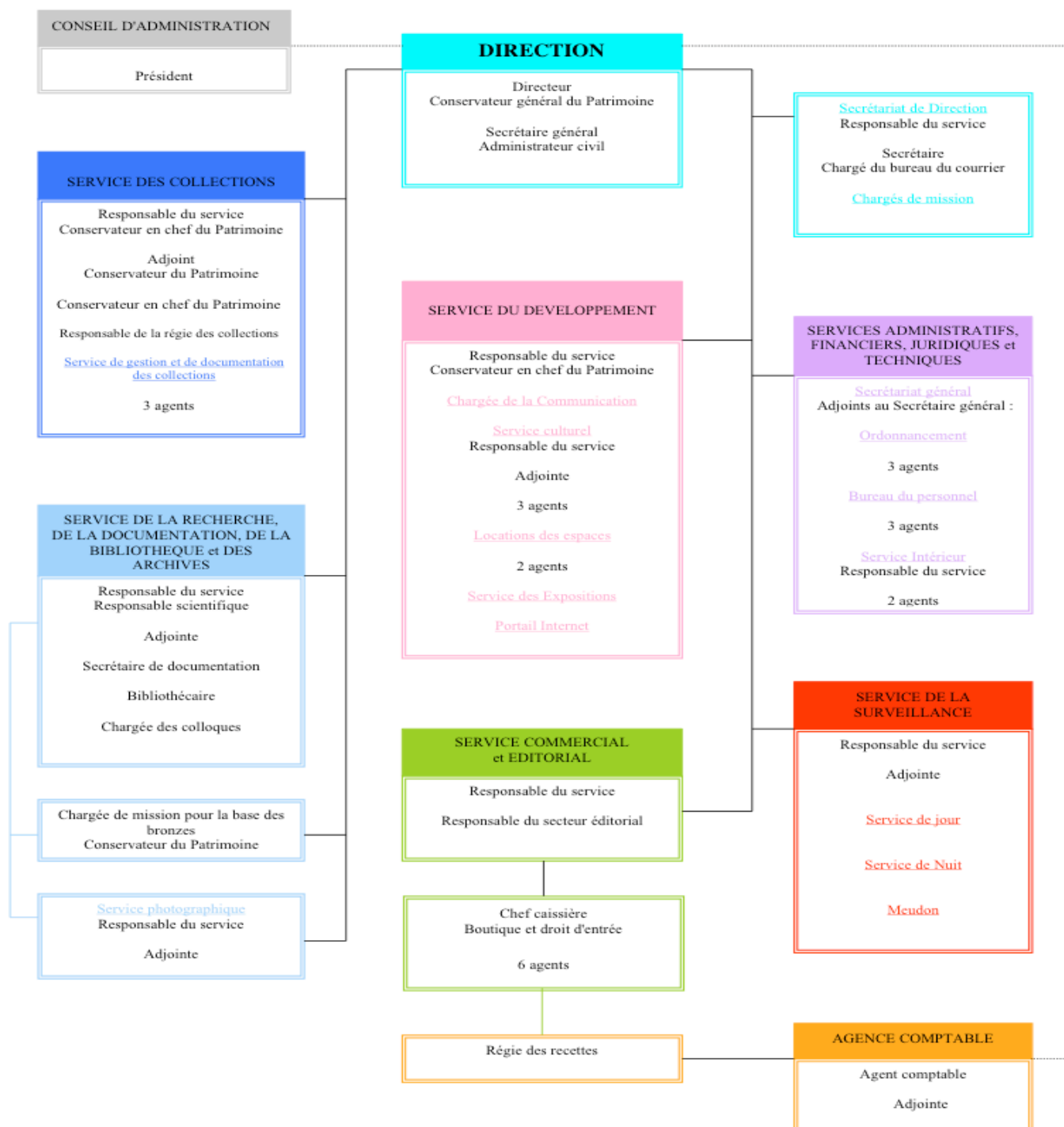
- 1 - Faire partager la connaissance de l'œuvre en mettant en avant la notion d'offre culturelle
- 2 - La diversification des publics (tarification, recherche de partenariat, développement du public en ligne, création contemporaine...)
- 3 - La poursuite de la politique d'acquisition, de conservation, d'étude et documentation des collections et le développement des échanges avec la communauté scientifique
- 4 - Adaptation des services et des moyens aux priorités des projets
- 5 - Définition de 4 projets scientifiques :
 - Rénover la muséographie de l'hôtel Biron
 - Rénover et aménager le parc
 - Amorcer la rénovation complète de l'hôtel Biron et trouver son financement
 - Repenser la muséographie du site de Meudon en partenariat avec les collectivités locales

Annexes

1. Exercice 2007 – Compte de résultat au 31 décembre 2007

	2007	2006
Production vendue :		
Ventes de marchandises	2 875 757,78	3 079 121,63
Droits d'entrée et produits annexes	2 354 813,71	2 191 374,32
Montant net du chiffre d'affaires	5 230 571,49	5 270 495,95
Reprises sur provisions pour risques et charges		
Autres produits	283 202,37	459 061,32
Quote-parts de résultats s/opérations faites en commun :		
bénéfice attribué ou perte transférée	2 392,48	57 651,11
Total des produits d'exploitation (I)	5 516 166,34	5 787 208,38
Achats de marchandises	807 042,65	830 475,83
Variation de stock	283 086,28	-115 512,67
Autres achats et charges externes	2 135 375,53	1 800 406,86
Impôts, taxes et versements assimilés	302 415,34	283 724,86
Salaires et traitements	2 871 411,57	2 728 425,86
Charges sociales	1 063 837,77	971 774,48
Dotations aux amortissements et provisions	1 038 239,63	765 102,26
Autres charges	650 416,93	700 668,29
Total des charges d'exploitation (II)	9 151 825,70	7 965 065,77
RESULTAT D'EXPLOITATION (I-II)	-3 635 659,36	-2 177 857,39
Autres intérêts et produits assimilés		1 174 218,00
Reprises sur provisions et transferts de charges		2 918 472,82
Produits nets sur cessions de valeurs mobilières de placement	3 786 789,72	2 918 472,82
Total des produits financiers (III)	3 786 789,72	4 092 690,82
Charges nettes sur cessions de valeurs mobilières de placement		
Dotation aux provisions pour dépréciation du portefeuille		
Total des charges financières (IV)	0,00	0,00
RESULTAT FINANCIER (III-IV)	3 786 789,72	4 092 690,82
Produits sur opérations de gestion	12 879,79	45 157,92
Produits sur opérations en capital		
Total des produits exceptionnels (V)	12 879,79	45 157,92
Charges sur opérations de gestion	30 476,76	4 362,34
Charges sur opérations en capital		
Total des charges exceptionnelles (VI)	30 476,76	4 362,34
RESULTAT EXCEPTIONNEL (V-VI)	-17 596,97	40 795,58
Impôts sur les bénéfices (VII)	0,00	945 422,00
TOTAL DES PRODUITS (I+III+IV+VI)	9 315 835,85	9 925 057,12
TOTAL DES CHARGES (II+V+VII+VIII)	9 182 302,46	8 914 850,11
BENEFICE OU PERTE	133 533,39	1 010 207,01

2. Organigramme 2008 (au 1^{er} avril 2008)



3. Les nouveaux produits commerciaux (par catégorie)

Éditions du musée

Catalogues d'exposition	Rodin. Antony Caro. After Olympia Par Gilles A. Tiberghien Impression de 1000 exemplaires	18 illustrations couleur 16 pages 21 cm. x 29 cm.	6 €
	Dodeigne. Sculptures Par François Dournes Impression de 1000 exemplaires	13 illustrations couleur 24 pages 21 cm. x 29 cm.	7 €
Collection Tout l'œuvre	Rodin. La main révèle l'homme <u>Réimpression</u> de 1500 exemplaires	100 illustrations couleur 80 pages Broché 21 cm. x 27 cm.	19,50 €

Coéditions

Rodin et le bronze Par Antoinette le Normand Romain Impression de 1000 exemplaires en français Impression de 1500 exemplaires en anglais	1468 illustrations en N & B 32 illustrations en couleur Tome 1 : 384 pages Tome 2 : 440 pages 23 cm. x 30,5 cm.	200 € les 2 tomes
--	---	-------------------

Partenariats éditoriaux

Catalogues d'exposition	Rodin. Le rêve japonais <u>Avec les éditions Flammarion</u> Par Dominique Viéville, François Blanchetière, Christina Buley-Urbe, Bénédicte Garnier, Véronique Mattiussi, Christine Shimizu Achats du musée : 1 200 exemplaires	202 illustrations couleurs 240 pages Broché 21 cm. x 27,5 cm.	39 €
	Rodin et la photographie <u>Avec les éditions Gallimard</u> Par Dominique Viéville, Hélène Pinet, Michel Frizot, Sylvester Engbrox, Marie Garet, Nelly Kuntzmann, Cédric Leseq Achats du musée : 1 500 exemplaires	230 illustrations couleurs 224 pages Broché 21 cm. x 27,5 cm.	39 €

Produits dérivés

Pochettes de 3 reproductions de dessins sur papier Arches	<u>En liaison avec l'exposition <i>Rodin, les Figures d'Éros</i> :</u> D.3059 - D.3970 - D.6171 <u>En liaison avec l'exposition <i>Rodin et le rêve japonais</i> :</u> D.4034 - D.4967 - D.6301	59 €
Reproductions de dessins sur papier Arches	<u>En liaison avec l'exposition <i>Rodin et le rêve japonais</i> :</u> D.4472 – D.3958 – G.7369 <u>Autres reproductions :</u> D.1547 – D.7174h	20 €
Reproductions de photographies anciennes baryté	<u>En liaison avec l'exposition <i>Rodin et la photographie</i> :</u> <i>L'Eveil</i> – E. Steichen – Ph. 684 <i>Eve dans l'atelier du dépôt des marbres</i> – E. Druet – Ph. 946 <i>Portrait de Rodin la main dans la barbe</i> – E. Steichen – Ph. 232 Reproduction encadrée	45 € 79 €
Affiches	De l'exposition <i>Rodin et la photographie</i> – Ph.226 40 cm. x 60 cm.	6 €
Cartes postales	<u>En liaison avec l'exposition <i>Rodin et le rêve japonais</i> :</u> S.535, Ph.193, G.7412, G7558, Ph. 196, Couverture du catalogue d'exposition. <u>En liaison avec l'exposition <i>Rodin et la photographie</i> :</u> Ph.349, Ph.1303, Ph.2399, Ph.2005, Ph.241, Ph.217, Ph.233, Ph.673	1 €
Cartes postales	Nouvelles maquettes : <i>Saint Jean-Baptiste, la Toilette de Vénus</i>	1 €
Cartes de vœux	Nouvelles maquettes : A. Rodin : <i>Le Penseur, la Main de Dieu, la Danaïde, la Cathédrale, le Baiser</i> C. Claudel : <i>la Valse</i>	1,50 €
Textile	Cravate en soie grise <i>Mercur</i> Tee-shirt femme fuchsia <i>La Valse</i> <u>En liaison avec l'exposition <i>Rodin et la photographie</i> :</u> Tee-shirt femme noir col rond et col V, tailles L et S	33 € 18 € 18 €
Calendriers	C. Claudel – Chevalet 10,5 cm. X 15 cm. <i>Le Penseur</i> – 15,5 cm. X 18 cm. <i>La Danaïde</i> – 30 cm. X 30 cm. <i>Le Baiser</i> – 9,5 cm. X 14,5 cm.	11 € 6,90 € 10,90 €
Agenda et répertoire téléphonique		€ 11 € et 5,50 €
Objets et papeterie	Memory Rodin Magnets 5,5 cm. x 8 cm. : <i>la Cathédrale, la Danaïde, le Baiser, le Penseur</i> et l'hôtel Biron, vendus à l'unité Médaille <i>la Danaïde</i> Porte-mines couleurs <i>Musée Rodin Paris</i> <u>En liaison avec l'exposition <i>Rodin. Les figures d'Éros</i> :</u> Tasse et soucoupe en porcelaine D.2165 Assiette en porcelaine Ø 30 cm. <u>En liaison avec l'exposition <i>Rodin et le rêve japonais</i> :</u> <i>Boite laquée Père Tanguy</i> <u>En liaison avec l'exposition <i>Rodin et la photographie</i> :</u>	10 € 5 € 2 € 10,50 € € 15 € 69 € 18,50

	Marque-page Steichen <i>The open sky</i> Visionneuse noire <i>Musée Rodin Paris</i> – 15 photographies de l'exposition Journal de voyage Ph.669 en couverture Album photo Ph.425 en couverture 6 dessous de verre laqués : Ph.971, Ph. 2895, Ph.975, Ph.1397, Ph.976, Ph.1303	€ 1 € 7 € 17 € 10 €
Bijoux	Collier « messenger » argent Bijou de téléphone portable en argent <i>Mouvement de danse</i> Bouton de manchette en argent et bois le <i>Penseur</i> Montre le <i>Penseur</i> bracelet blanc Montre le <i>Baiser</i> bracelet noir	42 € 46 € 95 € 26 € 26 €

Reproductions en résine

<i>Nijinsky</i>	H. 17,5 cm. ; L. 9,9 cm. ; P. 6,5 cm. – 350 gr.	295 €
<i>Torse d'Adèle</i>	H. 16,8 cm. ; L. 47,5 cm. ; P.19,6 cm. – 5,5 kg.	649 €
<i>Iris</i>	H. 41,5 cm. ; L.46 cm. ; P. 21,5 cm. – 6,5 kg.	655 €

4. Les ventes de produits commerciaux (en quantité)

Tout l'œuvre

Rodin. La main révèle l'homme :

Version française : 965 exemplaires vendus dont 739 en VPC.

Version anglaise : 222 exemplaires vendus dont 70 en VPC.

Camille Claudel et Rodin. Le temps remettra tout en place :

Version française : 529 exemplaires vendus dont 108 en VPC.

Version anglaise : 512 exemplaires vendus dont 39 en VPC.

Version espagnole : 132 exemplaires vendus.

Rodin. La Porte de l'Enfer :

Version française : 270 exemplaires vendus dont 21 en VPC.

Version anglaise : 489 exemplaires vendus dont 31 en VPC.

Version allemande : 124 exemplaires vendus dont 3 en VPC.

Version espagnole : 132 exemplaires vendus.

Rodin. L'Enfer et Paradis :

Version française : 137 exemplaires vendus dont 12 en VPC.

Version anglaise : 119 exemplaires vendus dont 3 en VPC.

Rodin. Les Bourgeois de Calais :

Version française : 58 exemplaires vendus dont 3 en VPC.

Version anglaise : 86 exemplaires vendus dont 20 en VPC.

Rodin. L'Antique est ma jeunesse :

Version française : 57 exemplaires vendus dont 18 en VPC.

Version anglaise : 38 exemplaires vendus dont 1 en VPC.

Rodin. Eclats de vie :

Version française : 63 exemplaires vendus dont 9 en VPC.

Version anglaise : 149 exemplaires vendus.

Les catalogues d'exposition :

Catalogue **Rodin. Les figures d'Éros. Dessins et aquarelles, 1890 - 1917** (22 novembre 2006 – 18 mars 2007) :

Version française : 1 672 exemplaires vendus dont 346 en VPC (entre le 1^{er} janvier et le 28 mars). Épuisé.

Version anglaise : 373 exemplaires vendus dont 6 en VPC (entre le 1^{er} janvier et le 28 mars).

Autres ouvrages :

Guide des jardins du musée Rodin :

Version française : 312 exemplaires vendus dont 43 en VPC.

Version anglaise : 456 exemplaires vendus dont 36 en VPC.

Les meilleures ventes du service commercial (Boutique et VPC)

<u>Cartes postales</u>	2007	2006
<i>Le Baiser</i>	17 527 exemplaires	19 970 exemplaires
<i>Le Penseur</i>	9 971 exemplaires	11 705 exemplaires
<i>La Danaïde</i>	7 423 exemplaires	7 038 exemplaires
<i>La Cathédrale</i>	5 006 exemplaires	7 082 exemplaires

<u>Coéditions et partenariats d'édition</u>	2007	2006
<i>Beaux-Arts Magazine*</i>	4 167 exemplaires	4 814 exemplaires
<i>Le musée et ses collections*</i> (Scala)	2 148 exemplaires	2 098 exemplaires
<i>Rodin*</i> (Flammarion)	534 exemplaires	543 exemplaires
<i>Abcdaire, Rodin*</i> (Gallimard)	479 exemplaires	726 exemplaires

<u>Éditions du musée</u>	2007	2006
<i>Rodin. Les figures d'Éros*</i>	2 043 exemplaires	1 796 exemplaires
<i>Camille Claudel & Rodin*</i>	1 187 exemplaires	1 394 exemplaires
<i>Rodin. La main révèle l'homme*</i>	1 186 exemplaires	1 197 exemplaires
<i>Rodin. La Porte de l'Enfer*</i>	1 005 exemplaires	1 200 exemplaires

* toutes langues confondues

<u>Moulages</u>	2007	2006
<i>Étude pour le Secret</i>	448	566 exemplaires
<i>La Main de pianiste</i>	360	359 exemplaires
<i>Le Baiser</i>	312	392 exemplaires

<u>Autres produits dérivés</u>	2007	2006
Médaille <i>Le Penseur</i>	3 798 exemplaires	4 020 exemplaires
Médaille <i>Le Baiser</i>	3 273 exemplaires	3 080 exemplaires
Crayon de papier <i>Musée Rodin</i>	2 890 exemplaires	2 436 exemplaires
Crayon multicolore <i>Musée Rodin</i>	2 303 exemplaires	1 985 exemplaires
Boite de mini magnets	1 861 exemplaires	1 830 exemplaires

5. Les prêts aux expositions (prêt par exposition)

• Séance du 11 janvier 2007.

La commission a étudié les demandes de prêts aux expositions suivantes

- Paris, musée de Montmartre, 4 avril – 24 juin 2007, *Pro Armenia – Les Arménophiles français*
- Leeds, Henry Moore Institute, 13 mai – 12 août 2007, *Drawing on sculpture*
- Paris, Jeu de Paume, 8 octobre – 30 décembre 2007 ; Lausanne, musée de l'Élysée, 18 janvier – 30 mars 2008 ; Madrid, Reine Sofia, 24 juin – 22 septembre 2008, *Steichen*

et examiné :

- la liste des œuvres à exclure du prêt ou à prêter avec circonspection ;
- le cahier des charges pour les constats d'état, et mission des restaurateurs-conseils.

• Séance du 1^{er} mars 2007

La commission a étudié les demandes de prêts aux expositions suivantes :

- Paris, musée d'Orsay, 11 juin – 16 septembre 2007, *Ambroise Vollard, Patron of the Avant-garde*
- Tokyo, Hiroshima, Kyoto, 22 avril – 3 novembre 2008, *Chefs-d'œuvre des musées de Paris : Paris, ses paysages et ses personnages dans l'art moderne français entre 1830 et 1930*
- Nogent-sur-Seine, musée Dubois-Boucher, 12 mai – 26 août 2007, *Céramiques 1900, chefs-d'œuvre des grands décorateurs et sculpteurs*
- Caen, musée des Beaux-Arts, 30 mars – 2 juillet 2007, prêt d'un *Homme qui marche sur colonne*

Le museum Folkwang d'Essen a demandé une prolongation de l'exposition *Auguste Rodin. Der Kuss. Die Paare*, jusqu'au 23 avril 2007.

• Séance du 5 avril 2007

La commission a étudié les demandes de prêts aux expositions suivantes :

- Paris, Centre Georges Pompidou, 7 mai – 11 août 2008, *Traces du Sacré*
- Londres, Barbican Art galleries, 12 octobre – 27 janvier 2008, *Seduced : Art and sex from antiquity to now*
- Atlanta, Oglethorpe University Museum of Art, 9 septembre – 18 novembre 2007, *Rodin : In his own words*
- Paris, musée d'Orsay, 21 janvier – 13 avril 2008, *Alexandre Charpentier (1856-1909) Naturalisme et Art nouveau*
- Saint-Gaudens, musée municipal, juillet 2007, *Augustus Saint-Gaudens*
- Paris, Cinémathèque française, 17 octobre 2007 – 18 février 2008, *Sacha Guitry*
- Rodez, musée Fenaille, prêt d'une sculpture pour une durée de deux ans non renouvelable (*buste de Mme Fenaille sur gaine à rinceaux*).
- Montmédy, musée Bastien-Lepage, prêt d'une sculpture (*étude pour le monument, figure vêtue*).

• **Séance du 3 mai 2007**

La commission a étudié les demandes de prêts aux expositions suivantes :

- Milan, Palazzo Reale, *L'arte delle Donne, dal Rinascimento al Surrealismo*, 1^{er} décembre 2007 – 9 mars 2008
- Rome, Complesso del Vittoriano, *Pierre-Auguste Renoir*, 7 mars – 29 juin 2008
- Liverpool, Walker Art gallery, 18 avril – 10 août 2008 ; Kansas City, Nelson Atkins Museum of Art, 13 septembre – 18 janvier 2009, *The artist and the railway*
- Sienne, musée Santa Maria della Scala, novembre 2008 – mars 2009, *Nati sotto Saturno, un omaggio a Rudolf e Margot Wittkower*

• **Séance du 14 juin 2007**

La commission a étudié les demandes de prêts aux expositions suivantes :

- Gênes, Galleria d'Arte Moderna, 16 novembre 2007 – 2 mars 2008, *Le monument aux Mille par Eugenio Baroni : entre néo-michelangelisme, symbole et érotisme*
- Vienne, Belvédère, 3 octobre 2007 – 13 janvier 2008, *Vienne-Paris. Cézanne, Van Gogh et la modernité autrichienne*
- Vienne, Belvédère, 1^{er} octobre – 18 janvier 2008, *Le Baiser, Klimt et la Kunstschau 1908*

• **Séance du 26 juillet 2007**

La commission a étudié les demandes de prêts aux expositions suivantes :

- Madrid, Fundacion Mapfre, 6 novembre 2007 – 13 janvier 2008, *Camille Claudel* (6 sculptures, dessins, documents)
- Lyon, musée des Beaux-Arts, 12 octobre 2007 – 14 janvier 2008, *Le Plaisir au dessin*
- Malaga, octobre – novembre 2007 ; Palma, 21 décembre 2007 – 27 janvier 2008; Grenade, février – mars 2008, *Arte en la calle*

• **Séance du 28 août 2007**

La commission a étudié les demandes de prêts aux expositions suivantes :

- Santa Fe, Georgia o'Keefe Museum, *Georgia O'Keefe and the Woman of the Stieglitz Circle*, 21 septembre 2007 – 13 janvier 2008
- Paris, Musée de Montmartre, *Charles Léandre*, 3 octobre 2007 – 20 janvier 2008
- Barcelone, Fondation Joan Miro, *Un corps inattendu*, 25 octobre 2007 – 27 janvier 2008

• **Séance du 20 septembre 2007**

La commission a étudié les demandes de prêts aux expositions suivantes :

- Roubaix, La Piscine, novembre 2007 – avril 2008
- Tokyo, Hiroshima, Kyoto, *Chefs-d'œuvre des musées de Paris : Paris, ses paysages et ses personnages dans l'art moderne français entre 1830 et 1930*, 22 avril – 3 novembre 2008
- Vienne, Leopold Museum, *A. Egger-Lienz*, 14 février – 29 mai 2008

- Munich, *Traces du Sacré*, 18 septembre 2008 – 11 janvier 2009

• **Séance du 15 novembre 2007**

La commission a étudié les demandes de prêts aux expositions suivantes :

- Cologne, Wallraf-Richartz Museum & Fondation Corboud, *artist Couples – Love, Art and Passion*, 31 octobre 2008 – 8 février 2009
- Vienne, Belvedere, *Oskar Kokoschka – Garçon en rêve – Enfant terrible*, 24 janvier – 12 mai 2008
- Bâle, Kunstmuseum, *Vincent van Gogh, Les Paysages*, 26 avril – 27 septembre 2009
- Lille, musée des Beaux-Arts, *Lumière Nordiques, Edelfeldt, Hammershoi, Thaulow, Zorn... en France, 1870-1914*, 10 octobre 2008 – 6 janvier 2009
- Anvers, musée Middleheim, pavillon Braem, *Rodin – Balzac*, 11 octobre – 14 décembre 2008
- Abbeville, musée Boucher-de-Perthes, 20 novembre – 31 juillet
- Vienne, Leopold Museum, *A. Egger-Lienz*, 14 février – 29 mai 2008

• **Séance du 13 décembre 2007**

La commission a étudié les demandes de prêts aux expositions suivantes :

- Weimar, Klassik Stiftung Weimar, *Vision d'un écrivain. Victor Hugo dessinateur*, 16 mars – 15 juin 2008
- Marseille, Centre de la Vieille Charité, *Van Gogh et Monticelli*, 12 septembre 2008 – 11 janvier 2009
- Anvers, musée Middleheim, pavillon Braem, *Rodin – Balzac*, 11 octobre – 14 décembre 2008